

LA REVISTICA

• PUBLICACIÓN MENSUAL GRATUITA DE INFORMACIÓN LOCAL DE ALMANSA • DICIEMBRE DE 2025 • Nº 002 •



Callado entra en la recta final con Almansa saneada y mirando al 2026

Entrevista: la alcaldesa encara el ecuador de su mandato con proyectos estratégicos listos para despegar **-P. 18**

CULTURA

Charlamos con «La Potra Salvaje» antes de su debut en el Teatro Regio

Isabel Aaiún pasó de domar caballos a convertirse en la voz que unió al país **-P. 14**



Quince voces, quince maneras de ser capaz



EN UN MINUTO

ESPECIAL NAVIDAD

Belenistas, moteros solidarios y conciertos de Pascua

Los colectivos culturales aportan sentido y magia en esta época del año: lo que tienen preparado **-P. 10-15**

LA VISITA DE SANTA

El «mejor amigo» de Papa Noel nos cuenta cómo será su recepción

Una conversación para volver a emocionarnos con estas fechas tan especiales para toda la familia **-P. 8**



EL HOMBRE DE ACERO

Centenario de José Luis Sánchez: así será el homenaje al inmortal escultor **-P. 20**

**FISIOTERAPIA
ECOGRAFÍA
PRESOTERAPIA**

ÁGJ
FISIOTERAPIA
RESERVA TU SESIÓN:
622 65 47 08

Álvaro García Jordán Fisioterapia
C/ Rbla. de la Mancha, 53 C (Almansa)





En 2026

Más formación

Más oportunidades

Ayuntamiento de Almansa

FABRICACIÓN DE CALZADO

EFESO - Fondo Social Europeo
Para 12 personas desempleadas
Posibilidad de beca
De febrero a mayo de 2026

AUXILIAR DE COMERCIO

EFESO - Fondo Social Europeo
Para 10 personas desempleadas
Posibilidad de beca
De febrero a mayo de 2026

AUXILIAR DE JARDINERÍA Y VIVEROS

EFESO - Fondo Social Europeo
Para 8 personas desempleadas
Posibilidad de beca
De marzo a julio de 2026

VIGILANTE DE SEGURIDAD

JCCM y Ministerio de Educación
Para 15 personas con ESO
Personas desempleadas
Posibilidad de beca
De febrero a junio de 2026

ALBAÑILERÍA

JCCM, Ministerios de Educación y Trabajo
Para 8 personas desempleadas
Con contrato de formación
De febrero a agosto de 2026

E-COMMERCE y NEGOCIOS DIGITALES

Fondo Social Europeo y Fundación Incyde
Para 20 empresas en formación
o consolidación
De marzo a abril de 2026

HERRAMIENTAS IA PARA EMPRESAS

Fondo Social Europeo y Fundación Incyde
Para 20 empresas en formación
o consolidación
De mayo a junio de 2026

CON TITULACIÓN OFICIAL

ABIERTAS LAS INSCRIPCIONES

INFORMACIÓN E INSCRIPCIÓN:
ÁREA DE EMPLEO
C/MONJAS AGUSTINAS, 3
967311569




SALUDO DE LA DIRECTORA

La Navidad era ella

Para mí, la Navidad era mi abuela. Todos los años viajábamos desde Madrid hasta su aldea, poco más grande que una peca de escarcha, apenas un puntito dibujado a boli sobre el frío mapa de la estepa segoviana. Allí nos encontrábamos los catorce; nietos, hijos y consortes, apiñados al abrigo de su económica cocina de hierro fundido.

Cada cual se buscaba las mañas para entrar en calor: los hombres mantenían acaloradas discusiones políticas bajo el umbral de la puerta, las mujeres hurgabán con brío en los caparzones de los crustáceos y los niños untábamos canapés con cuidado de no romper los panecillos. Mi abuela se ocupaba del horno y mi abuelo se afanaba en el vino. Aunque hubiéramos estado más cómodos y caldeados en cualquier otro lugar, a nadie se le ocurrió celebrarla en otro sitio: la Navidad –la de verdad– no busca confort, sino arraigo.

Con el tiempo, aquella cocina desapareció. Un ictus diluyó la memoria de mi abuela; las preocupaciones superficiales de la vida moderna instalaron una gélida distancia entre hermanos y primos. Finalmente, la Sole falleció en junio. A su marido, mi abuelo, le enterramos en noviembre. Sus partidas, sin embargo, nos unieron, y su forma de entender la vida –cuidado, familia, austeridad– se encendió en nuestros corazones como una brasa que nunca se había apagado del todo. Este diciembre me descubro intentando recrear algo de aquel calor antiguo, incluso ahora

que la vida insiste en recordarnos que nada en ella permanece para siempre.

Así, mientras algunos y algunas se enzarzan en una guerra estéril por la idoneidad del alumbrado público –linternitas huecas que, más que iluminar, ciegan y oscurecen lo verdaderamente importante–, en mi casa la batalla es otra, infinitamente más tenue y silenciosa: aprender a convivir con el diagnóstico que ha descendido sobre nosotros como un ave carroñera. Ese que sobrevuela las sobremesas, proyectando sombras largas sobre risas cortas, que apenas logran sostenerse erguidas.

La enfermedad obliga a mirar la Navidad desde otro ángulo, más terrenal y frágil. Una aprende que hay peleas que no importan y otras que se libran cada mañana, con un vaso de agua y una mano apretada. Y entonces descubro algo inesperado: que la Navidad vuelve a parecerse a la de la infancia, cuando el frío era inclemente y, aun así, la cocina estaba llena. Hoy, aunque la casa no es la misma y la silla de mi abuela permanece vacía, su recuerdo nos anima a mantener el calor incluso cuando la intemperie amenaza con entrar por las ventanas. La Navidad de este año no será brillante, pero será nuestra. Y aunque el cuervo siga planeando, aún queda un resplandor que no puede arrebatarnos: el de estar juntos, el de sostenernos, el de decirnos sin rodeos que el tiempo compartido es un regalo que no admite dilaciones.

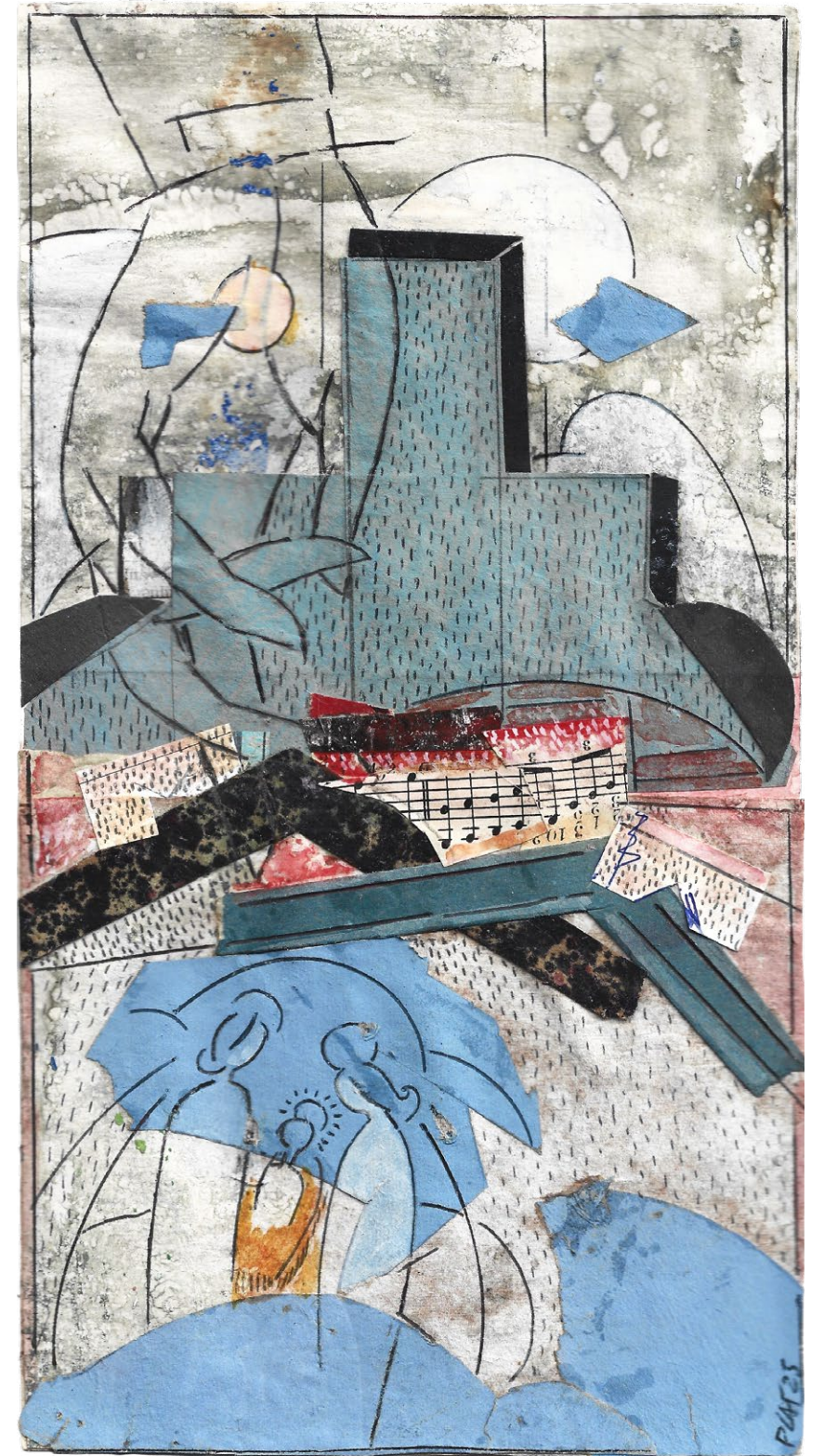


LAURA C. LIÉBANA

EL RETROVISOR

Peridis y la casa viva de Almansa

30 de diciembre de 1980. Pleno del primer Ayuntamiento democrático. Para proyectar la nueva Casa de Cultura, Almansa designa al arquitecto José María Pérez González, más conocido como «Peridis» –sí, el viñetista de *El País* que, desde el primer número ha convertido a nuestros políticos en personajes de historietas–. La idea era atrevida: unir tres edificios (pósito, juzgados y cárcel) y darles un sentido común, moderno y abierto. El resultado llegó en 1983, con la inauguración del espacio. Pronto se convirtió en un lugar vivo, creativo y cercano; hogar de la Universidad Popular y, estos días, del Belén que aguarda a la vecindad.

ILUSTRACIÓN
PACO CATALÁN


Joma[®]

almansa

OS DESEA UNA FELIZ NAVIDAD



“

El 40% de los niños que acuden a nuestro centro de Almansa han sufrido bullying por su discapacidad

Miguel López Huerta
Gerente de ACMIL



“

Las asociaciones son las que cumplen las funciones que no cubre el sistema de sanidad pública

Sandra Real
Hija de usuaria de ADACE



“

Toca tirar adelante, solucionar todo lo que uno pueda y luchar por la accesibilidad para más personas

Joaquín Peiró Todolí
Presidente de ADIFAL



“

Lo que realmente hace falta es cambiar la perspectiva y ver capacidades en lugar de limitaciones

Ana Belén Alcañiz
Presidenta de AECC Almansa



“

En vez de preguntar qué necesitan, actuamos como si supiéramos la verdad absoluta

Isabel Clemente
Representante de AESWH

La inclusión no es compasión, es un derecho

La Revística reivindica el **Día Internacional de las Personas con Discapacidad** a través de quince testimonios y una sola certeza: la inclusión en Almansa avanza porque las asociaciones sostienen lo que el sistema no alcanza a cubrir



“

Sí, tenemos una discapacidad, pero también tenemos cualidades que otros quizá no poseen

María José López Tárraga
Junta Directiva de ASPRONA



“

Es una vida que, en muchos casos, puede ser incluso más enriquecedora que la ordinaria

Miriam Ortiz Catalán
Técnica de Empleo en COCEMFE



“

Al final, quien realmente afronta las dificultades es la propia persona con discapacidad

José Melanio Morales
Pdte. Desarrollo Autismo Almansa



“

La verdadera limitación no está en la condición, sino en las barreras que impone la sociedad

Juanjo Poquet
Técnico de Fundación ONCE



“

No se trata de incluir la discapacidad en un mundo que es de otros; el mundo es de todos por igual

Marisa Jover Cuenca
Pdta. Patalea por la Inclusión



“

La discapacidad es una situación personal que no se elige y que nos puede pasar a cualquiera

Manuel García Rumbo
Presidente de AFA



“

Si pudiera cambiar solo una cosa, sin dudas cambiaría el estigma, porque es el que más limita

Emma Galván Miranda
Presidenta de AFAENPAL



“

La discapacidad me ha enseñado a ver y tratar la vida de otra forma, en definitiva a vivir mejor el día a día

María Jesús Madrona
Directora de AFEFAL



“

Cada persona tiene sus limitaciones, pero hay que luchar: nadie debe quedar en segundo plano

Pascuali López Torrijos
Presidenta de AFIBROAL



“

No es justo: ¿por qué no he podido acceder a la cultura y a la formación como las demás personas?

Antonieta García García
Asociación de Personas Sordas

L.C. LIÉBANA / B. HERNÁNDEZ
/ V.G. BONETE

El Día Mundial de las Personas con Discapacidad, en Almansa, tiene quince nombres propios. Los nombres de las quince entidades que forman el Consejo Local de la Discapacidad y que trabajan allí donde la sanidad y el sistema de bienestar no llegan. Sus portavoces, respondiendo a las mismas cinco preguntas de *La Revística*, dibujan un retrato coral: faltan recursos, sobran barreras y, pese a todo, abunda la resistencia y la fuerza por continuar.

«Para mí, la discapacidad es simplemente una característica más del ser humano», define Miguel López, de ACMIL. Por su trabajo con infancia y juventud ve dos grandes frentes: «El ámbito educativo y el social». Opina que el sistema escolar actual «no está preparado para acoger a niños y niñas con discapacidad en centros ordinarios», indicando que alrededor del 40% de que acuden a la sede de Almansa «han sufrido algún tipo de acoso o *bullying*».

Como familiar de una usuaria de ADACE, Sandra Real lo resume así: «Se necesita mucha más ayuda institucional, tanto de personal como eco-

nómica». Recuerda que la furgoneta de la asociación llegó «gracias a una entidad privada y personas anónimas» y que «si no fuera por el voluntariado, algunos usuarios no podrían ir a las terapias». Sobre el daño cerebral sentencia: «Cuando te pasa algo así no sabes dónde acudir» y «son asociaciones quienes cumplen una función que no cubre la sanidad pública».

La presidenta de AECC, Ana Belén Alcañiz, lo tiene claro: «Creo que la barrera más grande sigue siendo cultural. Cuesta ver más allá de la discapacidad» y pide «cambiar la mirada para ver capacidades, no limitaciones». Emma Mirta (AFAENPAL) lo suscribe: «Aún persisten muchos prejuicios sobre la discapacidad. Si pudiera cambiar solo una cosa, sin lugar a dudas cambiaría el estigma, porque es lo que más limita socialmente».

Manuel García, presidente de la asociación que une a las personas con demencia, habla de la dependencia que produce la discapacidad como «una situación personal que no se elige y que nos puede pasar a cualquiera». De hecho, puede ser una «vulnerabilidad debida al paso de los años y a la aparición de enfermedades». Coincide Pascuali López (AFIBROAL): «Lo que nosotros tenemos es una en-

fermedad reconocida por la OMS desde el año 1992». La fibromialgia «te crea muchas barreras» de todo tipo que suman a otras dificultades. Y reclama que se entienda que «no hay enfermedades, sino personas enfermas».

María Jesús Madrona, de AFEFAL, recoge el testigo: «El párkinson es una enfermedad bastante invisible. La gente sigue pensando que se trata de un temblor, y el temblor es uno de los síntomas más leves». Por eso, demanda mucha más formación e información sobre las discapacidades.

Antonieta García, de la Asociación de Personas Sordas, señala: «Nuestra principal barrera es la comunicación».

Ella necesita intérprete para todo: «Comprar, médico, notario...», y pregunta: «¿Cómo llamo a bomberos o a policía?». Ante su situación demuestra «enfado, rabia y frustración» y se cuestiona: «¿Por qué yo? ¿Por qué no puedo oír música?». Su deseo es claro: «Que todos pudieran, por un corto espacio de tiempo... experimentar que se siente al ser persona con discapacidad».

Joaquín Peiró, de ADIFAL –discapacidad física–, comparte esa visión: «La principal barrera es la falta de conocimiento de las propias barreras, especialmente las arquitectónicas. Y no te das cuenta hasta que no estás en el cuerpo de una persona de movili-

dad reducida». Pone el ejemplo de rebajes donde dejan «uno o dos dedos de escalón», lamentando que «quienes los hacen no tienen idea de los problemas que causan». Hemos avanzado mucho, dice, pero «a base de machacar».

Isabel Clemente (AESWH) insiste: «En el plano político no tienen la información que deberían. Y a nivel social, a la gente, muchas veces, le falta empatía». Incluso en los colegios, algunos docentes «se sienten atacados» ante nuevos recursos. Sobre la mirada hacia la discapacidad, es tajante: «Los vemos como un juguete roto...»

Continúa en la siguiente página



Viene de la página anterior

...como si faltara una pieza que nosotros tenemos que poner. En vez de preguntar qué necesitan, actuamos como si supiéramos la verdad absoluta». Sin embargo, Isabel siente la sinceridad en su forma más pura cuando habla con personas con discapacidad intelectual: «Ellas te dicen las cosas con verdad, sin dobleces. Es puro cariño».

Desde Desarrollo Autismo, José Melanio identifica como fuertes obstáculos «la falta de presupuesto económico» y de «una política educativa de inclusión». En lo social, reflexiona con espíritu crítico: «Hoy en día, los adultos no estamos concienciados ni mucho menos: la realidad es que existen otras capacidades, que convi-

Las quince entidades coinciden: faltan apoyos, sobran barreras

La inclusión depende más de la actitud social que de las limitaciones

ven con nosotros, y que debemos tener empatía». Miriam Ortiz trabaja en la Confederación Española de Personas con Discapacidad Física, y observa que «todavía falta mucha sensibilización» y hay «muchos empresarios que tienen ideas preconcebidas». Por ejemplo, «que no van a poder desempeñar bien el trabajo, lo cual «nada tiene que ver con la realidad». En la discapacidad también hay talento, originalidad y, en muchos casos, más trabajo duro y predisposición al esfuerzo.

También habla de mercado laboral Juanjo Poquet, técnico de Inserta Empleo – Fundación ONCE, quien recuerda que, pese a los avances legales, «la principal barrera para el empleo sigue siendo la actitud social, porque no es la falta de capacidad, sino la falta de confianza y de ajustes razonables». De hecho, si pudiera cambiar algo sería «la falta de oportunidades laborales» porque «el empleo es la puerta hacia la autonomía total, es dignidad y es desarrollo personal». Un simple trabajo puede mejorar con creces la calidad de vida de las personas con discapacidad y

de sus familiares. Así, considera que «es fundamental cambiar la mirada social y entender que la discapacidad forma parte de la diversidad humana. La inclusión no es un favor, es el derecho a la igualdad de oportunidades».

También en ASPRONA Almansa, María José López insiste, una vez más, en que la principal barrera «es que la sociedad aún no está concienciada». Existe todavía «esa mirada paternalista que reza: ‘pobrecitos’». La realidad es que muchas personas han luchado «más y mejor» por su bienestar, y nadie debe sentir lástima por ellas: «Lo que a una persona sin discapacidad le cuesta un paso, a nosotros nos cuesta tres», afirma, dejando claro que saben muy bien lo que significa la palabra es-

fuerto. «Somos personas totalmente válidas, y me gustaría que todos nos viésemos como iguales».

PATALEA por la Inclusión, representada por Marisa Jover, apunta de nuevo hacia la falta de conciencia social como la principal barrera: «Debemos entender que la inclusión nos pertenece a todos y todas». Y añade: «No se trata de "incluir" a las personas con discapacidad en un mundo que es de otros; el mundo es de todos por igual». Señala que en los colegios faltan recursos y que hay centros cerca, como en Caudete, con «10 niños por una sola plaza de Auxiliar Técnico Educativo, algo totalmente irreal» ya que se contabiliza cuantitativa y no cualitativamente, «hay alumnos que requieren la atención de tres».

Las quince voces coinciden en un punto: las barreras las levanta la sociedad, no la discapacidad. Todas exigen un trato digno, recursos públicos suficientes y empatía de la sociedad. Como dice Isabel Clemente, todo cambiaría si «nos vestimos con sus zapatos, aunque sea tan solo por cinco minutos».

Nuevos avances en accesibilidad

Cristian Ibáñez, concejal de Servicios Sociales, adelanta las actuaciones que planea realizar en materia de discapacidad

LAURA C. LIÉBANA

No es solo una rampa, un rebaje o un «cartelico», son cambios importantes para la vida cotidiana de las personas con discapacidad, que a menudo «se enfrentan a barreras en las que otros no reparan». Así lo explica a *La Revística* el concejal de Servicios Sociales, Infancia y Participación Ciudadana, Cristian Ibáñez, que repasa las actuaciones realizadas y adelanta las que están por venir.

Este diciembre, la calle de la Inclusión cumple un año desde su inauguración con un paseillo que, en 2025, se repetirá a la inversa: «Partirá de este espacio y llegará el Ayuntamiento de Almansa». Desde entonces, Almansa ha asistido a la mejora en accesibilidad de infraestructuras, de las cuales Ibáñez destaca la instalación de barandillas en las escaleras del Paseo Rojo, una actuación hecha a petición de una persona con movilidad reducida y ejecutada a través del Plan de Empleo.

Durante la Feria, se completó también la adaptación de todas las rampas del recinto:

«Hoy podemos decir que el 100% de las parcelas son accesibles», subrayó el concejal. Además, «el tradicional aseo portátil que se traía en camión no cumplía la normativa y se ha sustituido por uno de obra completamente accesible».

Ibáñez destacó asimismo que «la escalera para acceder al escenario municipal de la Feria ahora ya es propiedad municipal, se desmonta por módulos y convierte cualquier escenario en accesible durante el resto del año, ya sean eventos escolares, fiestas de barrios, actuaciones, etc.».

Además, en Fiestas, la zona reservada para personas con movilidad reducida se trasladó al primer arco de los soportales de la Lonja, «un espacio más accesible que permite evacuar rápidamente en caso de emergencia a personas en silla de ruedas y que garantiza la entrada de ambulancias».

Otro de los avances destacados ha sido añadir señalética accesible en todos los eventos:

Fiestas Mayores, Batalla de Almansa y Feria, acompañada por planos con pictogramas, que facilitan la orientación a personas con trastorno del espectro autista (TEA) o dificultades cognitivas.

Durante el verano, la Escuela de Calor atendió a menores con discapacidad, incorporando apoyos específicos. Y en la Cabalgata de Reyes del año pasado se incorporó por primera vez un tramo sin música, pensado para niños y niñas dentro del espectro o con hipersensibilidad auditiva.

A corto plazo, la concejalía planea instalar paneles comunicativos con pictogramas en las zonas de juegos infantiles. «Funcionan como abecedarios visuales que facilitan la comunicación a niños y niñas con TEA. Queremos que quienes los necesitan puedan señalarlos y comunicarse con facilidad; es un sistema que, por ejemplo, ya funciona en el Parque Gulliver de Valencia», concluye Ibáñez.

El equipo de Gobierno planea instalar paneles comunicativos en parques infantiles para facilitar la comunicación y el juego inclusivo



Cristian Ibáñez, concejal de Servicios Sociales, junto a la placa de la calle de la Inclusión | LAURA CUENCA

La inclusión sale de su calle

Paseos, arte, deporte y convivencia llenan la semana dedicada a celebrar la diversidad

L. C. LIÉBANA

Almansa se prepara para una nueva edición de la Semana de la Inclusión, con una programación destinada a impulsar la participación, la sensibilización y la visibilidad de la diversidad funcional. Del 1 al 5 de diciembre, colegios, asociaciones y entidades locales unirán esfuerzos en una agenda repleta de citas.

Éstas arrancarán el lunes, a las 11:00 horas, en la Lonja, con la elaboración colectiva de un mural por la inclusión realizado por centros educativos y asociaciones. El martes 2 tendrá lugar un paseo que partirá desde la c/ de la Inclusión hasta el Ayuntamiento de Almansa acompañado por la batucada de Asprona, a las 11:00.

Ya a las 17:00, la Casa de Cultura acogerá la inauguración de la exposición fotográfica organizada por Afaenpal. Esta iniciativa, resultante de la VI edición del concurso fotográfico «Tu mirada a la salud mental» busca, según su portavoz Ana Belén Alcañiz, «reflexionar y contribuir a generar una ciudadanía consciente, empática, participativa e inclusiva hacia la salud mental».

Alcañiz destaca que las imágenes «pueden perpetuar estereotipos, pero también ayudan a generar una percepción más positiva de este colectivo», objetivo central del certamen. «Lo que nació en plena pandemia como una forma de expresar emociones en un momento difícil», explica, «se ha convertido en un concurso de alcance internacional».

En esta edición, el certamen ha recibido 255 trabajos proce-



1º Premio | Mª DEL SOL DE HARO

zuela, Bulgaria, Singapur, Reino Unido o Italia, entre otros.

Tras la deliberación del jurado, se han seleccionado 25 fotografías finalistas, que podrán visitarse hasta el 8 de enero de 2026. Como novedad, la exposición incluirá también las imágenes premiadas en el V concurso de fotografía escolar.

La programación continuará el miércoles 3 en el Centro Joven, donde a las 10:00 se celebrará una convivencia con chocolate, magdalenas y lectura del manifiesto por la inclusión. A las 11:00, ASA impartirá un taller de lengua de signos.

El jueves 4, a las 14:00, las asociaciones locales de la discapacidad se volverán a reunir en la sede de ASA para una comida conjunta. La semana cerrará el viernes 5, de 9:00 a 13:00, con una jornada de deporte adaptado en la que participarán entidades e institutos.

El calor de la ilusión llena tu hogar

SOMOS **Nº 1** EN CONFORT Y CLIMATIZACIÓN

Esta Navidad, cuida tu caldera y garantiza un invierno sin imprevistos. Aprovecha para dar el salto a sistemas más eficientes como la aerotermia y disfruta de un hogar cálido y seguro

Infórmate en: www.articlima.com o en el 967 34 41 46 C/Corredera, 96 (Almansa)

Soluciones de climatización diseñadas para ofrecer el mejor rendimiento en tu hogar. Nuestro equipo se encarga de todo: instalación, mantenimiento y asesoramiento personalizado.

Programa de actos, día a día

L1

Murales por la inclusión. En la Lonja, a las 11:00.

M2

Paseo con batucada de Asprona. C/ Inclusión. 11:00. **Pleno de la discapacidad.** En el Ayto. 12:00. **Exposición fotográfica** de Afaenpal. Cultura. 17:00.

X3

Manifiesto discapacidad y chocolate. Ctro. Joven. 10:00. **Taller lengua de signos** por parte de ASA. 11:00.

J4

Comida asociaciones de la discapacidad, en ASA. 14:00. **Deporte en Nave Pickleball.**

V5

Deporte adaptado. En el pabellón, para IES. 9:00.

El mejor amigo de Papá Noel: «Las caras de los niños y niñas son la recompensa»

SÍ, EL COMPAÑERO INSEPARABLE DE SANTA CLAUS ES DE ALMANSA Y LLEVA 30 AÑOS AYUDÁNDOLO PARA MANTENER INTACTA LA ALEGRÍA DE LA INFANCIA

VÍCTOR GIL BONETE

Legó la hora esperada. Papá Noel está a punto de arribar a nuestro Mercadillo Navideño para recibir las cartas e ilusiones de los

más peques de la casa: una visita prevista para el 20 y 21 de diciembre y que anuncia la celebración de los días más entrañables del año. Y quién mejor para contarnos sobre la expectación, el esfuerzo y la profunda alegría que trae consigo este evento para Santa Claus que su amigo más cercano en la ciudad. Hemos tenido el privilegio de conversar con José Raúl Tomás Martínez, almanseño de toda la vida y confidente predilecto del abuelo barbudo más querido del mundo.

Autónomo dedicado al sector del calzado, no oculta la emoción que siente al ejercer de intermediario de la magia en estas fechas. Sabe que el propio Papá Noel está con los «nervios a flor de piel» ante el inminente encuentro que protagonizará para los niños y niñas de Almansa. Pero indica que «Santa tiene claro que su objetivo es transmitir la emoción y la magia a todos los que aún conservan la ilusión por la Navidad, sean mayores o pequeños».

El íntimo de Papá Noel nos aclara que la naturaleza de este personaje es la de aparecer la noche del 24 de diciembre para repartir los regalos que sus amigos, los duendes del Polo Norte, preparan con tanto esmero. Sin embargo, la geografía y el tiempo hacen que sea imposible llegar a todos los hogares en una sola noche. Por ello, Papá Noel ha decidido presentarse en algunos lugares unos días antes para poder estar más cerca de la infancia almanseña.

Aunque este trajín representa un esfuerzo considerable para su amigo, José Raúl insiste en que la recompensa es infinitamente mayor. «Es posible que Papa Noel note el esfuerzo después, cuando haya terminado todo ese día de trabajo», nos explica, «es cuando le saldrá el cansancio y tendrá que reposar unos días». Pero la balanza siempre se inclina hacia la alegría: «Puede muchísimo más la ilusión. La ilusión de los niños y niñas le da muchísima fuerza a Santa Claus».

Un vínculo de más de 30 años

La conexión personal de José Raúl con Papá Noel es profunda y se remonta a los años 90. El aparejador nos cuenta que su contacto más estrecho se estableció cuando el repartidor de regalos decidió visitar por primera vez a su familia, cuando sus hijas eran muy pequeñas. Para José Raúl, ver la reacción de los niños de la casa fue un momento transformador: «Las caras que se les quedan cuando lo ven venir son la mejor recompensa». Ese sentimiento se ha mantenido intacto con el paso del tiempo, porque a Papá Noel «siempre le ha gustado que la gente lo sintiera y que compartiera esa ilusión con él». Poreso, cada vez que ha tenido la oportunidad de presenciar esa magia, no ha dudado en disfrutarla al máximo.

Aprovechando la cercanía y la honestidad de nuestro entrevistado, le preguntamos qué significa para él la Navidad en nuestros días. José Raúl, nacido en el 63, ha sido testigo de la evolución de esta fiesta, recordando esa época de su infancia en la que Papá Noel no había llegado a España todavía y cómo la celebración se centraba exclusivamente en los Reyes Magos. Con una mirada reflexiva y tierna, aunque sin eludir una crítica necesaria, José Raúl nos confiesa que, aunque las Navidades de hoy son



José Raúl estará ayudando a su mejor amigo en la recepción oficial de Papá Noel en el jardín durante el Mercadillo Navideño | V.G.

«Conocí al señor Noel en los 90, cuando visitó por primera vez a mis dos hijas»

«Hay ocasiones en que los regalos más simples o más cotidianos son los más valiosos»

«mucho más voluminosas», siente que se han vuelto «más distantes, más materialistas». Echa en falta esa cercanía genuina: «Prácticamente no hacemos caso unos de otros, no solamente a los chiquillos, sino entre nosotros».

José Raúl cree firmemente que lo más valioso de la Navidad es el «acercamiento familiar» y las reuniones para que quienes están lejos regresen y puedan estar juntos de nuevo. Recordando sus propias celebraciones, nos habla de una vida familiar, humilde y normal, donde el mayor regalo siempre era el cariño de sus seres queridos. Como padre de dos niñas, vivió la Navidad de similar forma pero distinta perspectiva, disfrutando los días libres de trabajo para hacer cosas diferentes a la rutina habitual y presenciar siempre la ilusión infantil. El recuerdo más dulce que atesora se centra en las veladas familiares

Las visitas de Santa, día a día

S20

Primera Recepción. desde las 11:30 hasta las 13:30 horas.

Segunda Recepción: desde las 18:30 hasta las 20:30 horas.

D21

Única recepción del día. Desde las 11:30 hasta las 13:30. Ambos días, en las inmediaciones del Mercadillo Navideño en el Jardín de los RRCC.



el Día de Nochebuena: «En una ocasión, estaba todo el comedor adornado con motivos de Navidad, incluso el techo. Bajo esos adornos compartíamos mesa los cinco hermanos, junto a mis padres y más familia. Esos momentos que pasan casi desapercibidos... Son los más felices de la vida».

La conversación nos lleva a descubrir el profundo compromiso de José Raúl con la preservación de esta ilusión. Nos confiesa, con una sonrisa cómplice, el esfuerzo que hacía en casa para mantener viva la creencia de sus propias hijas. Papá Noel visitó su hogar durante muchos años: «Mantuve intacta la ilusión de mis propias hijas hasta sus 9 años más o menos», celebra. Esa década sirvió para crear un enorme almacén de anécdotas que nuestro entrevistado nos contó fuera de micros, a cada cual más alegre.

Pero el compromiso de José Raúl con la magia no es solo doméstico. Una de las primeras veces que ayudó a Papá Noel fuera de su círculo familiar fue con el AMPA del CEIP Príncipe de Asturias, ni más ni menos que en un Pabellón Polideportivo lleno de alumnado. Estas son las experiencias que empujan a José Raúl a recomendar que «cualquier persona sea alguna vez el mejor amigo de Papá Noel».

El regalo más valioso no es caro

Mientras Papá Noel se prepara para su llegada a la plaza Salvador Allende, su mejor amigo tiene un mensaje esencial para los niños y niñas de Almansa: «Aprovechen la Navidad, en especial estos días que van a tener con su familia, que imagino que los pasarán lo más juntos posible, y que no pierdan la ilusión». Lanza una reflexión que es clave

para la vida, más allá de la Navidad: «Que no piensen que se tienen que portar bien el último día para que les puedan traer regalos. Eso es una cosa que se hace durante todo el año; que intenten ser y actuar lo mejor posible. Creo que para ser realmente feliz debes intentar hacer felices a los demás». Finalmente, les recuerda que si algún regalo llega «confundido» es debido al inmenso volumen de trabajo que maneja Papá Noel con las etiquetas. Y lo más importante: «Aunque vean que un regalo no

es demasiado caro, demasiado ostentoso, no por ello es peor. Hay veces que los regalos más simples o más cotidianos son los más valiosos». En el bullicio de las compras y los alumbrados, el mensaje de José Raúl nos recuerda que la ilusión de los peques es el verdadero motor de estas fechas. Que si la Navidad fuera un tesoro, los adornos serían el suntuoso cofre, pero la ilusión compartida y el tiempo en familia son las joyas que guarda en su interior. Esas que, con el tiempo, nunca pierden valor.

VÍCTOR GIL BONETE

A lmansa volverá a amanecer con música el próximo 21 de diciembre, domingo, cuando las voces y los pasos de Coros y Danzas Castillo de Almansa recorran buena parte de la ciudad. Desde las calles más céntricas y cargadas de historia hasta las más vecinales del barrio de San Isidro, el grupo desplegará una tradición que lleva más de dos décadas sembrando espíritu navideño y preservando la memoria cultural de nuestros mayores. Tuvimos el honor de asistir a uno de los ensayos de este 2025 –al resguardo del acogedor Teatro Principal– y podemos asegurar que el grupo guarda muy buena salud, y para muestra de ello, la fotografía que acompaña al reportaje: jóvenes que debutan por primera vez como aguillanderas junto a veteranas que guardan en sus manos y gargantas décadas de vivencias junto a un laúd.

Entre todos ellos destaca, cómo no, la queridísima Anita, que a sus geniales 86 años continúa marcando el ritmo con su botella de anís, como si cada golpe fuese un latido más de la Navidad almanseña. A veces con esfuerzo, pero

siempre con ilusión, sigue acudiendo a los ensayos, denotando que el tiempo no ha deteriorado su encanto natural. Cariñosa, risueña... eterna: para muchos, el alma silenciosa y brillante de esta agrupación de humildes pero guerrilleros artistas, curtidos en mil y una ocasiones para disfrute de la vecindad.

El encuentro conserva intacto su carácter popular. Es maravilloso comprobar cómo funciona esta jornada: sin grandes instituciones organizando, sin dispositivos de seguridad, ni si quiera con una campaña de comunicación arrolladora; pero siempre con éxito asegurado. Todo comienza con un gesto tan sencillo como hermoso, los propios vecinos invitan al grupo a sus calles y se organizan para ofrecerles un buen almuerzo a cambio de villancicos y bailes que llenan de alegría sus esquinas.

Así, la convivencia se convierte en tradición; y la tradición, en celebración compartida. No hay focos ni escenarios con pirotecnia y audiovisuales: solo la gente, las ganas y ese espíritu navideño que se contagia sin remedio cuando la rondalla empieza a percutir las cuerdas. Pero no por ser una expresión popular generada a través de la colaboración vecinal hablamos de un espectáculo de baja estofa, todo lo contrario: detrás de esta espontaneidad hay un trabajo metódico. Bajo las bambalinas del Prin-

A sus 86 años, Anita seguirá guiando el ritmo por las calles del municipio

En Coros y Danzas, la convivencia se convierte en tradición y ésta en celebración

cipal, las maestras de baile corrigen pasos con cariño y firmeza, y las canciones se repiten una y otra vez hasta alcanzar la armonía que caracteriza al grupo. A su alrededor, los músicos continúan trazando con sus instrumentos los acordes que nos devuelven a nuestras raíces más valiosas. Con un brazo en jarra y una pose firme para proyectar bien la voz, la cantante comienza a recitar aquellas coplillas que tanto alegran el corazón: «Para bailar manchegas se necesita...».

El encuentro es, en definitiva, una ocasión perfecta para acercarse a Coros y Danzas «Castillo de Almansa», un colectivo que aúna los valores que deberían primar en todo movimiento cultural: inclusivo, intergeneracional, preservador de nuestra herencia y generador de comunidad. Así es como con esfuerzo, cariño y una autoorganización ejemplar, se mantiene viva la llama de lo que somos. El grupo anima a salir a las calles el 21 de diciembre o incluso a invitarles a otros barrios, para que la música siga extendiéndose y tejiendo comunidad.

Porque pocas cosas hay más valiosas, memorables y nuestras que un villancico compartido, un baile con quienes nos precedieron y un chocolate caliente a las puertas de los días más entrañables del año.

El latido de la Navidad lo marca una botella de anís



EL ENCUENTRO DE AGUILLANDEROS SUPERA LAS DOS DÉCADAS COMO AUTÉNTICO PREGONERO DE LA PASCUA

La Coral: ofrecerá una noche hermosa de música



EL CONCIERTO DE NAVIDAD INCLUIRÁ UN REPERTORIO DE DIEZ OBRAS PARA DELEITAR A TODOS LOS PÚBLICOS

VÍCTOR GIL BONETE

La Coral Unión Musical de Almansa extiende una invitación a toda la vecindad en general y amantes de la música en particular para asistir a su Concierto Tradicional de Navidad, que tendrá lugar el próximo 20 de diciembre, sábado, a las 19:00 horas en el maravilloso entorno del histórico Convento de los Padres Franciscanos. Este evento es la culminación de un año de esfuerzo «frenético y apasionado» que ha elevado la calidad sonora del conjunto.

Desde que Alexis Jornet tomó la dirección el 16 de agosto de 2023, el coro ha experimentado una notable conexión y progresión. El director nos cuenta que se muestra muy satisfecho con los resultados, notando que el sonido es cada vez mejor, con un «empaste de las voces» más pulido y un sonido que se acerca a la visión que él tenía en mente al llegar. Y es que detrás de la calidad que la Coral ofrece en cada actuación hay un compromiso invaluable: realizan dos ensayos semanales con sesiones de dos horas de duración desde las 21:30. Además, si se está montando repertorio nuevo, realizan ensayos seccionales «por cuerdas» para adelantar más el trabajo.

El Convento de los Padres Franciscanos viene como anillo al dedo para la formación, ya que goza de una «acústica preciosa», ideal para realzar la belleza del repertorio navideño. El programa constará de diez obras variadas, buscando deleitar a todos los espectros del público «algunas más movidas y otras más calmadas», define con cercanía Jornet. Entre las piezas destacadas que resonarán en el convento, encontramos clásicos de gran solemnidad como *To-lite hostias* del oratorio de Noel de Saint-Saëns, himno solemne y de estilo más clásico, inspirado en el Salmo 95. También se interpretarán obras ampliamente conocidas como *En la más fría noche*, *Noche hermosa* de Agustín Sánchez, y la maravillosa *Adeste fideles*, uno de los villancicos más emocionantes de la historia.

Asimismo, habrá piezas populares con arreglos exquisitos, como la popular asturiana *Si la nieve resbala*, con armonización de Julio Domínguez, y la clásica *Dime, niño, ¿de quién eres?*. Jornet subraya que el villancico «tiene un aspecto mágico y alegre que nos llena el corazón a todos solo con escucharlo». De hecho, asegura que si el coro no tuviera el concierto de Navidad, la festividad «no se viviría de la misma manera». Sin duda, la música, especialmente en estas fechas familiares, es un vehículo que une. No pierda la oportunidad de disfrutar de este despliegue de talento y dedicación.

Concierto extraordinario de la CUMA en honor a Santa Cecilia, 2025. La entrada para el Concierto de Navidad será gratuita | V.G.



Mosaicos Serrano

MATERIALES DE CONSTRUCCIÓN



FERRETERÍA

Feliz navidad
— y —
PRÓSPERO AÑO 2026

ALMACÉN, OFICINAS Y FERRETERÍA:
Avda. Adolfo Suárez, 37 • Tel. 967 31 17 70

EXPOSICIÓN:
Avda. Adolfo Suárez, 43 • Tel. 967 31 17 71

www.mosaicoserrano.com



Se armó el Belén: cuando la Navidad empieza el 7 de enero

LA ASOCIACIÓN BELENISTA FERNANDO OLAYA ULTIMA UN BELÉN QUE VUELVE A GENERAR EXPECTACIÓN ANTES INCLUSO DE ABRIR SUS PUERTAS

BELÉN HERNÁNDEZ

Antes de que diciembre asome por las calles, la Navidad ya está cobrando vida en la Sala 1 de la Casa de Cultura. Corcho por aquí, pintura por allá, luces que se prueban, se encienden y se apagan... Entre pinceles y figuras que esperan su lugar, la Asociación de Belenistas Fernando Olaya trabaja contrarreloj en un Belén que abrirá sus puertas el próximo 5 de diciembre. Un montaje que ya es parte intrínseca de la Navidad almanesa, visitado cada año por colegios, asociaciones, familias, curiosas y curiosos llegados de toda la comarca para dejarse sorprender. Mientras el calendario avanza, lo único que se escucha tras las puertas son martillos, lijas y voces que se preguntan cómo orientar esta montaña, qué color darle a aquella fachada o cómo iluminar esa posada que descansa sobre la mesa.

Encarnación Collado Bañón, presidenta de la asociación, reconoce que está viviendo estas últimas semanas con una mezcla de responsabilidad e ilusión: «Es mi primer Belén como presidenta, y también estoy aprendiendo. Somos un grupo pequeño; casi todos los días nos reunimos seis o siete personas. Pero, entre todos y todas sacamos adelante algo que requiere muchísimo trabajo y muchísimas horas», explica, casi obligándose a sí misma a detenerse un momento para recobrar el resuello.

Y es que este trabajo, insiste, no empieza en noviembre ni en octubre. Empieza en enero. «El día 7 desmontamos el Belén y, en una semana, ya está todo recogido. Luego volvemos al taller, donde decidimos qué queremos hacer para las navidades siguientes. A partir de ahí, pasamos todo el año tallando, pintando y preparando piezas».

Es entonces cuando comienza un trabajo diario que se extiende durante meses: tallar, recortar, pintar, envejecer, iluminar. En total, la asociación está formada por una veintena de personas entre socios y socias dedicados en cuerpo y alma a terminar a tiempo. «Esto es un trabajo de mañana y tarde durante un mes entero», explica. «Llevamos desde el 3 de noviembre montando -más tarde que otros años-, pero con las mismas ganas», sonríe.

Este año, el montaje tendrá una temática distinta a la habitual: un Belén hebreo con historia, un recorrido que mezcla escenas tradicionales con elementos históricos y que se presenta como «diferente». Tendrá río, agua, luces y nuevos rincones que la asociación prefiere no desvelar todavía. Habrá, además, sorpresas visuales, pero sin referencias a Almansa esta vez. «Otros años sí se han incluido guiños a la ciudad, pero este se ha planteado de una forma distinta», insiste.

Lo que no cambia nunca es la dedicación. «Lo hacemos porque nos gusta. Yo disfruto muchísimo pintando y colocando piezas. Se nos pasan las horas volando», admite. Engancha a quienes lo hacen... y también a quienes lo ven: «Viene muchísima gente. De Almansa, de la comarca, y también de fuera. Acuden colegios, asociaciones, residencias de mayores. Y siempre tenemos reseñas positivas. Eso te anima a seguir», asegura la presidenta.

Magia navideña que cruzó ciudades
La presidenta recuerda un episodio que marcó profundamente al colectivo y que demuestra hasta qué punto el belenismo se sostiene sobre la solidaridad. En diciembre de 2023, un incendio arrasó el Belén municipal de Majadahonda a solo dos días de su inauguración. «Fue un golpe muy duro para ellos», admite Encarnación. La Asociación Belenista Fernando Olaya fue de las primeras en ofrecer ayuda:

enviaron piezas y material de forma urgente para que el montaje pudiera rehacerse a tiempo para Navidad. «No pudimos ir en persona, pero aportamos lo que teníamos. Fue un gesto muy bonito, de compañerismo», recuerda con emoción.

Para finalizar, la presidenta recuerda a la ciudadanía que, como cada año, la asociación celebrará a mediados de enero el sorteo del portal con el nacimiento. Las figuras del misterio se compran expresamente para la ocasión, mientras que el portal está hecho totalmente a mano por los y las belenistas

locales. El número ganador se determinará mediante las últimas cifras del sorteo de la ONCE y el premio se entregará a la persona agraciada una vez finalizada la exposición.

La muestra se podrá visitar hasta el 6 de enero, todos los días laborales desde las 18:00 hasta las 21:00 horas, y los festivos de 12:00 a 14:00 en horario de mañana y de 18:00 a 21:00 en horario de tarde. Además, los días festivos (24 de diciembre, 31 de diciembre y 5 de enero), el Belén se podrá ver de 12:00 a 14:00. A la espera de la inauguración oficial, Encarnación invita a toda la ciu-

dad a acercarse estos días y agradece el apoyo recibido hasta la fecha por parte de los vecinos y vecinas de la comarca: «Es un Belén que gusta mucho todos los años, pero en esta ocasión lo hemos hecho con mucha ilusión y creo que va a sorprender. Aquí estaremos para recibir a todo el mundo que quiera visitarnos».

Y es que cada luz y cada figura guarda un año entero de trabajo silencioso, la memoria de Fernando Olaya y el deseo de que, cuando las familias entren a verlo, vuelvan a sentir lo que hace especial a la Navidad.



A la izquierda, Encarnación Collado Bañón, presidenta de la Asociación Belenista Fernando Olaya. En el resto, detalles del montaje del Belén que se expondrá en Casa de Cultura del 5 de diciembre al 6 de enero | B. HERNÁNDEZ



AÑO 2020

En el Belén del año de la pandemia, las luces iluminaron el nacimiento de forma especial para apreciarlo con detalle: la Virgen María sostuvo al Niño Jesús mientras portaba en su mano izquierda una rosa blanca. Un gesto simbólico en homenaje a todos y todas las belenistas fallecidas a causa de la Covid-19.



AÑO 2023

En la madrugada del 1 al 2 de diciembre, un incendio calcinó el Belén municipal de Majadahonda a dos días de la apertura. La asociación de Almansa se desplazó a Madrid sin dudarlo y, junto a otros belenistas, lograron reconstruirlo en menos de cinco días. Un ejemplo de solidaridad que recuerdan con orgullo.



AÑO 2024

La Asociación Fernando Olaya sorprendió con la recreación de la presa del Pantano de Almansa. Un trabajo minucioso con un sistema de salida de agua que discurría por el aliviadero, la botana, el ladrón y las acequias del fondo. La escena incorporó también la torre de la botana, a la izquierda de estas líneas.

LAURA C. LIÉBANA

Isabel Aaiún (Madrid, 1987) atiende al teléfono desde un coche en movimiento, camino de Madrid. Va en plena gira, entre grabaciones y conciertos, pero su voz mantiene una alegría nítida; espontánea: la de quien aún se sorprende de haber pasado de domar caballos a firmar uno de los himnos más virales de España. Su tema *Potra salvaje*, nacido casi por casualidad, terminó coreado por la Selección Española Masculina de Fútbol y convertida en símbolo festivo y de unidad. El 28 de diciembre llegará a Almansa con un espectáculo que –dice– es para todas las edades y para todos los ánimos.

Pregunta. Isabel, te pillo en carretera. ¿Hacia dónde te diriges con tanto trájín de gira?
Respuesta. Voy camino de Madrid. Tenemos que grabar unas *cositas* y seguir trabajando. Estos días son una locura: carretera, escenarios, reuniones... pero yo encantada.

P. Tú también eres madrileña con una infancia muy de pueblo.
R. Sí, nací en Madrid, pero me crié entre Madrid y un pueblecito diminuto de Segovia. Era la niña agraciada que tenía pueblo, nos tenían mucha envidia [ríe]. Era una fantasía: libertad, campo, animales, silencio...

P. En esa infancia rural aparece la hípica. ¿Cómo empieza la historia?
R. Con nueve años me subí por primera vez a un caballo, pero yo ya sabía que montar era lo que quería en la vida hacer desde hacía mucho tiempo. Muchísimo antes. No me subí por casualidad. Lo que pasa es que no encontraba la forma, no tenía acceso a ello. Me busqué la vida para poder seguir. Así que, durante muchos años, me he dedicado a domar caballos para otras personas.

P. Y de pronto das un giro enorme hacia la música. ¿Cómo sucede?
R. En mi casa siempre hemos sido muy musicales. Todo el mundo canta, todo el mundo toca algo. Un día, un amigo, Pablo Mora –de Lagarto Amarillo–, me pidió que le grabara unos coros para hacerse una idea de cómo sonaba una de sus canciones con voz femenina. Y funcionó tan bien que la canción salió, la gente preguntaba: «¿Quién es esa chica?». Ahí ya dijimos: «¿Y si hacemos una canción para que la cante Isabel?». Esa canción fue *Potra Salvaje*.

P. ¿Y tenías claro que iba a ser un bombazo?
R. No así, no tan enorme. Pero sí nota-



Isabel Aaiún, autora de *Potra Salvaje*, está de gira | SALVA MUSTE

«Nos hace falta unidad, respeto y saber estar»

ISABEL AAIÚN. Domadora de caballos, pasó de trabajar profesionalmente en la equitación a convertirse en la voz que unió al país. *Potra Salvaje* nace de la jerga ecuestre que marcó su infancia

FICHA TÉCNICA

Fecha. 28/12/2025 **Hora.** 19:30 **Lugar.** Teatro Regio de Almansa. **Precio.** Entrada general 18€. **Entrada Premium** +50€ (seleccionar en descuentos). Incluye kit de merchandising (1 CD, 1 bolsa de tela, 1 pegatina, 1 llavero, 1 púa y 1 abanico de la *Potra Salvaje*) con acceso exclusivo a los últimos 10 minutos de la prueba de sonido, saludo y foto con la artista al acabar la prueba. Ya a la venta en www.giglon.com

mos desde el principio que la canción gustaba muchísimo. En Segovia fue un boom; luego, poco a poco, en otros sitios. Funcionó superbién. Pero claro, yo no era conocida. La canción caminó más rápido que yo.

P. Hasta se convirtió en el himno no oficial de La Roja. ¿Cómo viviste eso?
R. Con muchísimo orgullo. Y con sorpresa, claro. Es alucinante. No pasa todos los días. Me enteré porque me llegaban vídeos de los jugadores en el vestuario dándolo todo con mi canción. Yo pensaba que era montaje tipo TikTok. Que alguien había puesto la canción por encima, pero estaban cantando otra. Cuando puse el volumen y escuché que la cantaban ellos... ¡Ostras!

P. Y luego cantaste con ellos a la vuelta del campeonato.
R. Sí, estuvimos acompañándolos en la celebración. Fue muy bonito: esa sensación de unidad, de que todo el mundo estaba en lo mismo. A veces, con el fútbol la gente se pelea, pero la Selección es distinta, siempre nos une.

P. Cuando una canción trasciende lo musical y se convierte en un fenómeno social, ¿qué siente la autora?
R. Me siento orgullosísima, porque si algo nos hace falta es unidad, respeto y saber estar.

P. ¿Algún famoso con quien hayas conectado a raíz de tu éxito?
R. Sí, con Chenoa. No la conocía en persona y hemos coincidido varias veces. No nos ha dado tiempo a hacernos amigas, pero siempre que nos vemos nos liamos a hablar y nos tienen que cortar [ríe]. Es encantadora.

P. Has pasado de una vida tranquila entre pueblo y caballos a giras y focos. ¿Cómo llevas ese cambio?
R. Muy bien. La gente es muy respetuosa. Y luego, cuando termino un concierto, haya habido mucha gente o poca, las personas que sean, me da igual, porque yo vuelvo a mi casa y allí me esperan mis animales; mis caballos, mis perros y mis gatos. Tengo que levantarme temprano, tengo que cuidarlos, tengo que limpiarlos. Mi vida sigue siendo mi vida.

P. Vamos cerrando. ¿Qué show veremos en Almansa?
R. Yo creo que os va a sorprender porque, además, vamos a ponerle todo el corazón para que eso pase. Queremos que la gente salga con ganas de más, con ganas de volver. Y luego, es un espectáculo muy familiar, para todas las edades y todos los tipos de gente: pueden venir los peques, los abuelos, los primos. Todo el mundo es bienvenido. Todo el mundo se lo va a pasar bien y va a haber buen rollo por encima de todo.

Papanoeles en moto «patalean» por la inclusión

UNA MAREA ROJA RECOGERÁ MATERIAL LÚDICO Y EDUCATIVO A BENEFICIO DE LA ASOCIACIÓN LOCAL

BELÉN HERNÁNDEZ

Villancicos, campanas y esas canciones que empiezan a colarse en la cabeza en cuanto llega diciembre – como el *Santa Claus*

Is Coming to Town de Mariah Carey– forman la banda sonora de la Navidad. Pero, en Almansa, desde hace cuatro años, a ese repertorio se le suma un sonido inesperado que ya es tradición: el rugido de un motor. Y es que, como dice el estribillo, «Papá Noel llega a la ciudad», pero aquí lo hace subido a una moto y acompañado por una auténtica marea roja que recorrerá las calles repartiendo ilusión y solidaridad a quienes más lo necesitan. Este año será a la asociación Patalea por la Inclusión.

La impulsora de este evento es Sara López Arias, secretaria del Motoclub Almansa. «Yo soy motera y veía que en muchos pueblos hacían Papanoe-ladas. Hablé con amistades, familiares del motoclub... y enseguida dijeron que sí.



Motero disfrazado de Papá Noel, en la Plaza de Santa María | MOTOCUBO ALMANSA

Desde entonces la organizo cada año», explica en exclusiva a *La Revística*. Aquel primer desfile reunió a más de un centenar de motos. El año pasado fueron más de 180 motocicletas y más de 230 participantes, una cifra que no deja de crecer. «Cada edición somos más; la gente se va animando muchísimo».

Este 2025, la Papanoe-lada se celebrará el domingo 21 de diciembre, con la Plaza Santa María como punto de encuentro. A las 18:30 comenzará la concentración motera y a las 19:00 arrancará la ruta por las calles de Almansa. Tras ediciones dedicadas al Comedor Social, Cáritas o Cruz Roja, este año la ruta se celebrará a beneficio de Patalea por la Inclusión, entidad almanseña

que defiende los derechos de las personas con discapacidad, especialmente menores. Desde que abrió su sede en la calle Doña Violante en octubre, la asociación ha pasado de atender unas 30 familias a casi 60. «Llevaba tiempo queriendo colaborar con algo relacionado con infancia», comenta Sara. «Muchos socios también lo pedían. Contactamos con Patalea y fue un

QUÉ DONAR PARA AYUDAR A PATALEA POR LA INCLUSIÓN

La asociación recepcionará material para las terapias. Puede ser de tipo lúdico (como pomperos, juguetes de luces, vibración o acción–reacción; libros con letra grande; puzzles de texturas; alfombras sensoriales, peluches...), deportivo (pelotas de pilates, pesas de tobillos y muñecas) o escolar (cartulinas, rotuladores, etcétera). También están vendiendo calendarios para 2026 a 6 euros para sufragar el centro y a sus profesionales.

¡LA NAVIDAD SABE MEJOR CON NOSOTROS!

Distribuidores oficiales del Grupo Disber, nº1 en cestas y lotes navideños

En Almansa y comarca llevamos **más de 10 años** repartiendo ilusión y alegría en los hogares con los mejores productos

Recoge tu **Catálogo 2025** en la tienda de los periódicos (Casa Julián) o pídelo por WhatsApp

647 48 46 26 | **Víctor Atienza**

Presupuestos a medida para empresas y particulares

grupo disber



PROGRAMACIÓN

Navidad

LAS NIÑAS Y LOS NIÑOS DE LOS CENTROS EDUCATIVOS DECORARÁN LOS ABETOS

24,25,26 Noviembre – Jardín de los Reyes Católicos

ENCENDIDO DE LUCES DE NAVIDAD

29 Noviembre (19:00h) – Jardín de los Reyes Católicos

INAUGURACIÓN DEL BELÉN DE LA ASOCIACIÓN DE BELENISTA FERNANDO OLAYA

5 Diciembre (20:00h) – Casa de Cultura de Almansa
(6.12.25 al 6.01.26)

CONCIERTO DE NAVIDAD OFRECIDO POR LA CORAL UNIÓN MUSICAL DE ALMANSA

20 Diciembre (19:00h) – Iglesia de los Franciscanos

NAVIDAD ALWAYS

20 Diciembre – Teatro Principal



CULTURA
Y PATRIMONIO

DIPUTACIÓN DE ALBACETE



MERCADILLO DE NAVIDAD

12 y 19 Diciembre (17:00 a 21:00h)
13,14,20,21 Diciembre (10:00 a 14:00h)
(17:00 a 21:00h)

VISITA DE PAPÁ NOEL

20 Diciembre (11:30 a 13:30h)(18:30 a 20:30h)
21 Diciembre (11:30 a 13:30h) – Mercadillo Navideño

ENCUENTRO DE AGUILANDORES

21 Diciembre – Por las calles de nuestra ciudad

VI PAPANOELADA MOTERA SOLIDARIA ALMANSA

21 Diciembre (A partir de 18:30) – Por las calles
de nuestra ciudad

VISITA DE LOS PAJES REALES

3 Enero (19:00 a 21:00 h)
4 Enero (11:00 a 13:30h) – Teatro Regio
(19:00 a 21:00h)

SUS MAJESTADES LOS REYES MAGOS RECIBIRÁN A NIÑAS Y NIÑOS DE NUESTRA CIUDAD

5 Enero (11:30 a 13:30h) – Teatro Regio

CALBALGATA REYES MAGOS

5 Enero (18:30h) – Por las calles de nuestra ciudad



CULTURA
Y PATRIMONIO

DIPUTACIÓN DE ALBACETE



Euador del mandato. La alcaldesa nos recibe en su despacho de paredes negras, sobrio, pero repleto de carpetas apiladas por las cuales asoman documentos subrayados, con cifras y anotaciones. Cierra un año de resurrección económica y de impulso estratégico. Ahora, con los números en orden y los proyectos aprobados, Callado encara el reto de 2026: consolidar lo construido.

Pregunta. ¿Cómo definiría su mandato en 2025, en pocas palabras?
Respuesta. Ha sido el año en que hemos recuperado económicamente el Ayuntamiento de Almansa. Cuando llegamos, la situación era crítica: se habían gastado 2,3 millones más de lo que había en caja, y lo peor es que ese dinero se usó en fiestas y gastos corrientes, no en inversiones positivas para la ciudadanía. En dos años, hemos logrado un superávit histórico de 1,6 millones. Y lo más difícil: sin dejar de invertir.

P. Se habla de austeridad. ¿Diría que sigue siendo necesaria?
R. Ya no. En 2024 y buena parte de 2025 fue necesario actuar con prudencia porque el déficit que había era inaceptable. Ahora seguimos gestionando con cabeza, pero no somos un gobierno austero. Hemos ejecutado inversiones en prácticamente todos los barrios e incrementado las subvenciones a asociaciones sociosanitarias y deportivas. El paro ha bajado a niveles que no se veían en 20 años y Almansa está experimentando un aumento en su pobla-

ción, atraída por su buena calidad de vida. Hacía años que no había tanto movimiento de dinero y tantas hipotecas. El otro día, me reuní con un inversor externo que había realizado un amplio estudio de mercado y, finalmente, había elegido a Almansa como el mejor sitio para invertir en vivienda, turismo y rehabilitación.

P. ¿Cómo avanza el Plan de Sostenibilidad Turística?
R. La Casa del Llaverio ha quedado preciosísima y se le está dando mucho uso, devolviendo vida al entorno del Pantano, que pronto contará con un parque multiaventura con tirolesa. Pero la obra realmente urgente es la estabilización de los taludes de la ladera oeste del Castillo: más de 800.000 euros para atajar un problema que nadie quiso afrontar porque «no se ve». No lo llevábamos en el programa electoral, pero al llegar nos encontramos con que la estructura está colapsada en varios puntos y el riesgo de que se extienda es real. Una situación que se detectó en 2016 y se debía haber intervenido hace años. Hablamos de seguridad, y eso va primero.

P. La oficina del DNI. No llegó en el plazo inicial y la oposición ha sido crítica. ¿Qué ha pasado?
R. Es cierto que los plazos que barajábamos eran más cortos, porque era lo que nos indicaba la Policía Nacional, pero se produjo un parón inesperado: la Fábrica Nacional de Moneda y Timbre tenía que emitir un permiso especial. Eso retrasó todo. No obstante, la semana pasada hablé directamente

con el director general de la Policía Nacional, que me confirmó que el problema está solucionado y que ya tienen el personal asignado. La oficina estará funcionando en la primera mitad de 2026. Será un gran avance para Almansa y su comarca. Por eso no tiene sentido que se diga que «no hay oficina por culpa de Pilar Callado». Quien gobernó 16 años no la pidió jamás; nosotros la solicitamos y está concedida.

P. Otro tema recurrente: el Plan de Acerado. ¿Qué balance hace del 2025 y qué queda para 2026?
R. Durante 16 años casi no hubo mantenimiento de nada: calles, instalaciones deportivas, arbolado... Cuando llegamos había zonas literalmente destrozadas. Lo primero fue realizar un mapeo completo de las calles, que determinó cuáles necesitaban intervención urgente y cuáles podían esperar. Hemos parcheado zonas que podían resolverse así, pero las obras grandes – como Tadeo Pereda – requieren proyecto y licitación. Son 180.000€ para rehacer la calle, solucionar problemas de aguas y evitar futuros. Para 2026 tenemos pendientes zonas muy deterioradas, como Corredera-San Antonio y Duque de la Victoria, y la Calle del Campo, donde las raíces han levantado todo.

P. ¿Y el Camino de San José?
R. Queremos ampliar acerado, mejorar iluminación y la seguridad. Surgió un escollo por una vereda que pasa por ahí – Confederación y Junta tenían que autorizar –, pero ya está resuelto, el proyecto hecho y, en 2026, veremos avances.

P. Han recibido una inyección de fondos europeos histórica. ¿Qué proyectos serán visibles en 2026?
R. Lograr ese dinero fue clave; la noche anterior a la resolución ni dormí. Ahora llega el momento de construir. Tenemos que cumplir un 20% de ejecución antes de marzo de 2027, y nuestro objetivo es llegar al 40%. Eso implica proyectos con licitaciones complejas y plazos de meses, pero estamos preparados.

P. ¿Qué proyectos veremos primero?
R. Probablemente, el auditorio del recinto ferial: una obra bonita, que nos permitirá ahorrar en montaje de escenarios temporales y dinamizar la zona.

P. Otro proyecto destacado es la ampliación del centro AFA...
R. Para mí, es uno de los más emocionantes; lo prometí personalmente. La asociación AFA está desbordada: el alzhéimer cada vez se diagnostica antes

y la lista de espera es enorme. El edificio se les ha quedado pequeño. Con fondos europeos, ampliaremos el centro utilizando las cuatro viviendas de los Peones Camineros anexas para crear un espacio grande, moderno y adaptado, capaz de atender a muchas más personas usuarias. La intención es tener el proyecto listo cuanto antes para licitar.

P. El resto de las casas se convertirán en viviendas de alquiler asequible. ¿Qué nos puede contar?
R. Será nuestro proyecto estrella. Almansa necesita vivienda asequible para jóvenes y personas con pocas posibilidades económicas, porque los alquileres son altos y hay gente que no puede independizarse. Por eso, rehabilitaremos el conjunto de los Peones Camineros para crear viviendas públicas de alquiler digno. No viviendas sociales, que son diferentes, sino de arrendamiento accesible con prioridad para

«El paro está en niveles que no se veían en 20 años y la ciudad vuelve a atraer población»

«Almansa necesita viviendas de alquiler digno, y ése será nuestro proyecto estrella»

jóvenes y colectivos específicos, y un modelo rotativo: quien mejore su situación pasará a otra vivienda del mercado privado, dejando su plaza para otra persona que la necesite. Es un proyecto pionero y muy necesario. Esperamos tener las primeras viviendas piloto funcionando dentro de este mandato.

P. Pasemos a la Sanidad. Preocupa la falta de anestesistas. ¿Qué ocurre?
R. El problema no es exclusivo de Almansa: no hay anestesistas en España, y los que hay eligen hospitales grandes, con oportunidades de hacer carrera. Cuatro anestesistas se fueron al conseguir plaza en su comunidad. Quedaban seis. Lo que no está bien es asustar la gente; decir que no hay. Se puede pedir más personal sin crear una alarma innecesaria. En el Centro de Salud ya se ha intervenido y reorganizado para reducir las listas de espera, con nuevas instrucciones de gestión del tiempo por

profesional. Y el Gobierno regional está incentivando para atraer especialistas.

P. ¿En qué punto está el POM, esencial para el desarrollo industrial?
R. El POM llevaba 12 años en un cajón. Ahora estamos trabajándolo para sacarlo adelante lo antes posible. Aun sin él, estamos atrayendo empresas. Una va a duplicar su tamaño y otra lleva dos años trabajando para instalarse en suelo rústico. No vendrá una empresa de 300 empleados – la industria ha cambiado –, pero hay movimiento. Soy prudente, y no anuncio nada hasta que está cerrado.

P. Para finalizar: un deseo personal o como alcaldesa para 2026.
R. Mi deseo para 2026 es simple: que no tengamos que vestir de luto. Ni por violencia machista, ni por una DANA, ni por un accidente grave. Le deseo a la vecindad un año de paz.

LAURA CUENCA

PILAR CALLADO GARCÍA. La alcaldesa de Almansa hace balance de un año clave y marca la hoja de ruta de un 2026 que promete cambios visibles

«Llegamos a un Ayuntamiento en situación crítica y hoy hablamos de inversión récord»



Cien años del hombre de **acero** y bronce

EL ESCULTOR JOSÉ LUIS SÁNCHEZ, NUESTRO ARTISTA MÁS INTERNACIONAL

VÍCTOR GIL BONETE

De la mano de la Asociación Torre Grande, la Oficina de Turismo de Almansa se convertirá en un lugar de encuentro para el diálogo artístico y la promoción de nuestra historia más valiosa con la conferencia magistral titulada «Centenario del escultor José Luis Sánchez, cerrando el círculo», que será impartida por Paloma Canivet, hija y actual custodia del vasto archivo y legado del internacional artista. Tendrá lugar el próximo miércoles 3 de diciembre a las 20:00 horas, el acto está enmarcado dentro de la programación especial por la conmemoración del centenario del nacimiento del Hijo Predilecto de Castilla-La Mancha.

El respetable podrá zambullirse en un profundo acercamiento a la figura del creador de obras emblemáticas y de tanta relevancia local como la Paz Aupada. De la misma manera, Canivet buscará despertar la conciencia local sobre el «tesoro oculto», aunque muy visible, de arte contemporáneo que la ciudad posee.

Paloma Canivet, natural de Madrid, mantiene una vinculación afectiva profunda con Almansa, lugar de naci-

miento de su familia paterna y un constante punto de referencia emocional. Licenciada en Historia del Arte por la Universidad Complutense de Madrid, Canivet ha dedicado más de tres décadas de su carrera profesional al diseño de producto para las tiendas de los museos más prestigiosos, especializándose en joyería contemporánea. Actualmente, sin embargo, su enfoque se ha reorientado hacia la gestión, difusión y cuidado del legado de su padre, José Luis Sánchez.

Su elección de firmar como «Canivet», utilizando el apellido materno, responde a un consejo directo de su padre. Él le sugirió que utilizara el apellido de su abuelo, argumentando: «con el Sánchez te será más difícil». Su madre, Jacqueline Canivet, fue una ceramista que conoció al escultor durante su etapa como becario en el estudio de cerámica que sus abuelos maternos poseían en París.

Para Paloma Canivet, Almansa conforma parte de su identidad al ser el origen de parte de sus ancestros. Un lugar que le trae a la memoria la profunda emoción que embargaba a sus abuelos al solo escuchar su nombre. La influencia del lugar de origen es innegable en la esencia del escultor Sánchez, marcando la infancia y afectando la luz, el paisaje, la gastronomía y la arquitectura. De manera recíproca, la obra del escultor es una «seña de identidad» y forma parte intrínseca de la cultura de la ciudad.

Cerrando el círculo

El título de la ponencia, «Centenario del escultor José Luis Sánchez, cerrando el círculo», emana de un deseo póstumo y muy personal del propio artista. José Luis Sánchez, antes de fallecer, comunicó su explícito anhelo de que sus cenizas regresaran a Almansa. Según recuerda Paloma, su padre lo expresó textualmente: «para cerrar el círculo, volver al origen».

La charla, dirigida a toda persona interesada, sensible al arte o deseosa de conocer el pasado de su ciudad, busca profundizar en esta conexión

esencial. Paloma Canivet ha manifestado a *La Revística* su especial interés en que la infancia y juventud pueda asistir, si no en esta ocasión, a lo largo del año del centenario, pues este no es un final, más bien todo lo contrario.

El mensaje que la ponente desea que cale profundamente es la existencia de algo «extraordinario, es decir, nada común y muy especial» en Almansa: su colección de arte contemporáneo, especialmente la escultura, en el entorno excepcional del jardín y el palacio de Casa Grande. Existe la impresión, sin embargo, de que la ciudad no es plenamente consciente de este valioso patrimonio. La identificación de Almansa

con la batalla, el castillo, y las fiestas de Moros y Cristianos está más que afianzada, pero también «hay sitio para el arte contemporáneo y eso es un plus» que añade más valor si cabe a nuestra ciudad. Y cuanto más amplia sea la propuesta cultural de la ciudad, mejor.

El juego constructivo

José Luis Sánchez fue un trabajador incansable y un escultor cuya impronta trascendió las fronteras, proyectándose a nivel nacional e internacional, con obras integradas en espacios públicos desde Madrid hasta Washington. Paloma Canivet define el trabajo de su padre como un «juego constructivo». Su estilo se caracteriza por su cercanía a los volúmenes arquitectónicos. En su obra, se observa la «repetición de formas casi como una grafía, como un gesto en el aire», siendo una expresión artística que se puede catalogar como gestual.

La integración de la obra de José Luis Sánchez en la arquitectura no es casual, sino una concepción fundamental de su arte, entendiendo la escultura como algo que históricamente siempre ha estado ligado a la edificación. Él concebía la escultura como un medio que era poco conocido y al que la ciudadanía debía «acercarse e incluso tocar». Esta idea de interacción y tacto, que era vanguardista en su momento, hoy en día es el padre nuestro de las contemporáneas tendencias

artísticas. Esta relación tripartita entre escultura, espacio urbano y ciudadanía fue crucial para su visión y su reconocimiento mundial.

Un tesoro por descubrir

La importancia de José Luis Sánchez para Almansa es multidimensional. Más allá de su obra dispersa, la ciudad alberga un verdadero «museo al aire libre» en diferentes puntos, destacando especialmente la simbólica *Paz aupada*, la desgarradora *Piedad laica* del Cementerio o la introspectiva *Niña sentada* con la que cientos de estudiantes se cruzan cada mañana. Y es que, para impregnar más de su figura la idiosincrasia almanseña, el nombre del artista bautiza un importante centro educativo local de educación secundaria y diferentes módulos.

Paloma Canivet relata que su padre recibió el nombramiento del instituto con «emoción y con orgullo, desde luego». Sin embargo, señala una pérdida de memoria popular: conocedora de que se le conoce simplemente como «Instituto Escultor» a secas, olvidando el nombre completo. La celebración de este centenario, subraya, es un «momento perfecto para restaurar este tema» y, crucialmente, para «dar a conocer más su obra y su persona», en especial al alumnado.

El legado escultórico en Almansa es, según la hija del artista, «algo excepcional y una suerte para la ciudad». La mejor manera de valorar esta colección de arte contemporáneo es, sin

El inmortal escultor dejó claro que para «cerrar el círculo» debía volver al origen, a su tierra

«Si no se habla de la obra, si no figura en medios de difusión simplemente no existe»

duda, conocerla y enorgullecerse de ella. Para lograr este objetivo de valoración y orgullo, la inclusión y difusión en redes sociales es un proceso «necesario y vital». Paloma Canivet ha estado siguiendo este tema durante años y percibe que este punto de difusión es bastante inexistente: «Si no se habla de la obra, si no figura en medios de difusión actuales, si no se publica, simplemente no existe para el público actual». Y para sentir como propio este legado requiere primero conocer la obra e identificarse con ella para después difundirla como merece. Canivet tiene una gran esperanza depositada en las futuras generaciones, en los pequeños y jóvenes, para que conozcan y se sientan identificados tanto con la obra como con la persona.

El hombre detrás de la obra

Más allá de su inmensa figura artística, José Luis Sánchez era una persona de carácter singular y cautivador. Paloma Canivet lo recuerda como alguien con un gran sentido del humor, muy culto y extraordinariamente curioso. Estaba constantemente al tanto de la actualidad y todo le interesaba profundamente. Era, además, un gran lector y un melómano apasionado.

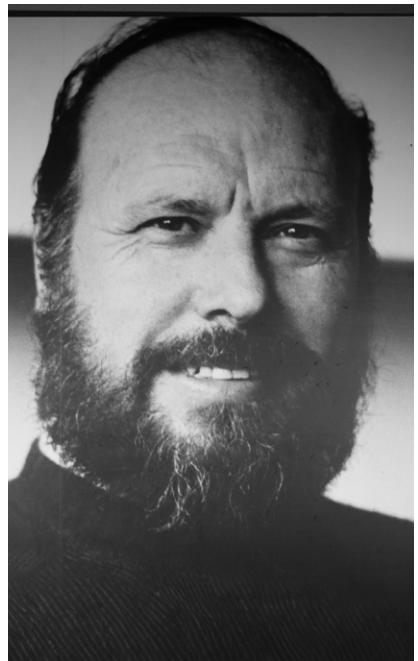
Su faceta como padre y mentor también era más que influyente. Desde pequeña, Paloma lo acompañaba a su taller, a las fundiciones, a las galerías de arte, a los museos y a muchos viajes, donde se convertía en el guía ideal. El aprendizaje con él fue integral, abarcando infinitas temáticas. Compartían ideas, proyectos, y la hija pedía opinión del padre para intercambiar puntos de vista constantemente.

La celebración del centenario es la oportunidad perfecta para que Almansa honre al artista internacional y redescubra la riqueza cultural que forma parte indisoluble de su identidad municipal. La cita, por tanto, es obligatoria: miércoles, 3 de diciembre, Oficina de Turismo de Almansa, para conocer de cerca el legado de José Luis Sánchez y ser parte activa del cierre del círculo que lo devuelve, simbólicamente, al origen que tanto amó.



Paloma Canivet, hija de José Luis Sánchez y centinela de su legado | C. JAIME GOROSPE

José Luis Sánchez



La paz aupada es solo la punta del enorme iceberg patrimonial que posee Almansa. A la dcha., la Piedad laica



PLATA INVICTA EN AJEDREZ

El almanseño Francisco José Martínez Herranz firmó una brillante actuación logrando el segundo puesto en el Trofeo Copa Diputación de Albacete. Sumó 6 puntos de 7 posibles, cediendo únicamente dos tablas, lo que le permitió terminar invicto frente a un cuadro muy difícil.

NIVEL Y MADUREZ SOBRE EL TAPIZ NACIONAL

El juvenil del Club Gimnasia Rítmica compitió en el Campeonato de España de Conjuntos, celebrado el sábado 22/11 en Castellón. El campeonato tuvo significado especial paralas chicas, que llevan toda la vida compitiendo juntas y afrontan su última etapa.



Instante del espectáculo ofrecido en la Guarida del Dragón | AYTO. ALMANSA

Presentación de otro mundo para un club que es de otra liga

El club de basket Rado Pakolo va viento en popa en lo deportivo y en lo administrativo: mayor cantera, más victorias y mucho espectáculo

BELÉN HERNÁNDEZ

El pasado sábado 15 de noviembre, La Guarida dejó de ser una pista de baloncesto para convertirse en el asombroso y fantástico mundo de Alicia en el País de las Maravillas. Con un gran despliegue de iluminación, música y efectos especiales a cargo de AE Producciones y The Kraken Monster Party, el Rado Pakolo volvió a demostrar que entiende las presentaciones como un auténtico espectáculo. Ante unas gradas repletas de familias y aficionados, el club realizó su inicio oficial de temporada con una puesta en escena cuidada y muy creativa. Alicia, el Sombrero Loco y la Reina de Corazones fueron recibiendo a los jugadores mientras la furia del dragón rugía más fuerte que nunca. La cantera, cada vez más nu-

merosa, fue la gran protagonista de la noche. Más de 300 jugadores y jugadoras, desde los equipos más pequeños hasta los seniors masculino y femenino, ocuparon el centro del parquet hasta completar toda la cancha, coronada por el Gato Cheshire que presidió la presentación. El acto concluyó con una gran foto de familia, reflejo de la fuerza de un proyecto que sigue creciendo y que ha encontrado su seña de identidad.

En el terreno competitivo, el equipo senior masculino está firmando un arranque de

temporada impecable. El conjunto, aún invicto, mantiene un rendimiento sólido y ambicioso, decidido a pelear por los puestos que dan acceso al ascenso. El final de año se presenta exigente: el 29 de noviembre recibirán en La Guarida a Tecnocasa Prado Marianistas, el 13 de diciembre viajarán para medirse al CD Grupo 76 Alkasary y el 20 de diciembre regresarán al pabellón almanseño para enfrentarse al Movialsa QualitySport Criptana. Tras el parón navideño, volverán a la competición el 17 de enero frente a EBA.

El senior femenino, pese a cerrar noviembre con una derrota ajustada frente a Baloncesto Criptana (56-49), mantiene una trayectoria muy positiva. Las dragonas completan un mes brillante de juego, cohesión y resultados, y siguen asentadas en el podio.

Líder invicto y un club que continua afianzándose en el crecimiento

La derrota no preocupa a la UD Almansa

El equipo continúa en lo alto de la tabla y sigue la estela de su rival directo

La UD Almansa cierra noviembre con una derrota en su visita a Minglanilla que corta una motivante racha de ocho partidos sin perder. A pesar de no sumar, se mantiene segunda en la clasificación, solo por detrás del Manzanares y con cuatro puntos de margen sobre el Quintanar

de la Orden. Los de Antonio Castillo afrontan ahora un final de año intenso: el 30 de noviembre recibe al Bolañego; el 7 de diciembre visitará a la AD Campillo; el 14 de diciembre volverá a jugar en el Paco Simón ante el Motilla FC; y cerrará el 2025 el día 21 a domicilio frente al Daimiel.

JOSÉ MANUEL GARCÍA



Mes de fondo para el CNA

Intenso mes de competición con dos citas importantes antes del «Somos Deporte»

El Club Natación Almansa afrontó dos citas importantes. El 15 en Puertollano y el 22 en Cuenca, sus nadadores máster participaron en jornadas de toma de tiempos para optar a los Campeonatos Regionales.

El 16, la Piscina Municipal de Almansa acogió el Campeonato Interprovincial de Invierno, con más 238 deportistas de 7 clubes. Volverá a la competición el 29/11 en Caudete, en la 2ª jornada de Somos Deporte.

643 12 58 04
967 34 31 45

LA ENTREVISTA

«Entreno cinco veces por semana en sesiones de hasta tres horas»

NATALIA GOSÁLVEZ VILLAESCUSA
Campeona regional de gimnasia rítmica

BELÉN HERNÁNDEZ

Diez años después de su primera voltereta, Natalia Gosálvez Villaescusa (Almansa, 2010) ya sabe lo que es subirse a lo más alto de un podio regional y codearse con las mejores de España. Trabajadora y luchadora –así se define–, quienes la han visto entrenar confirman su disciplina y la pasión por la gimnasia rítmica. Ese camino, que empezó casi por accidente, la ha convertido en campeona regional cadete de Castilla-La Mancha y en la gimnasta número 20 de España.

«Un día mi prima me enseñó a hacer una voltereta lateral y pensé: aquí tengo que estar yo», recuerda. Sus logros no son casualidad ni azar. Entrena cinco días a la semana, tres horas al día, compaginando estudios y la presión de competir. Aun así, la gimnasia rítmica se ha convertido en su refugio: «Desconecto. Llego y me centro tanto que se me olvida todo lo demás». Natalia afronta el futuro con la misma calma y determinación que lleva al tapiz. Sueña con seguir avanzando en la rítmica, formarse como psicóloga deportiva y, algún día, convertirse en entrenadora. Diez años después de aquella primera voltereta, lo tiene muy claro: este deporte es su sitio, y quiere seguir creciendo con él.

¿Cómo empezaste en la gimnasia rítmica?
Empecé en 2015. Estuve unos años en la escuela y luego pasé

al club, donde competí en la modalidad de conjuntos. En 2018 participé por primera vez en un Campeonato de España y, en 2023, decidí pasar a la modalidad individual porque quería llegar más lejos y realmente me veía capaz de conseguirlo. Me definiría como una persona trabajadora, luchadora y que siempre va a por sus objetivos.

¿Ese cambio al individual implicó más exigencia?

Tuve que entrenar muchas más horas. De normal entrenábamos tres días a la semana, pero ahora entreno cinco: de lunes a viernes, tres horas al día. Es mucho. Aun así, me dijeron que podía hacerlo y empecé; esa fue mi primera temporada en individual, como una toma de contacto. En el año 2024 ya fui con más confianza. Competí en el clasificatorio para el Campeonato de España, pero tuve un fallo y me quedé fuera. Me desanimé bastante, pero seguí. Este año, con las mazas, tenía un ejercicio muy bueno. Empezamos a ir a un montón de competiciones y veía que cada vez sacábamos mejores resultados. Hasta que este año conseguí quedar la número 20 de España. Ahí me di cuenta de dónde podía estar y de que era capaz de conseguirlo.

El 15 de noviembre te proclamaste campeona regional en Toledo. ¿Qué pensaste cuando escuchaste tu nombre?

Sabía que había tenido un fallo que podía dejarme fuera, pero la propuesta tenía mucha dificultad y llevo muchos elemen-



Natalia realiza una acrobacia en su entorno de entrenamiento | B.H.

tos que otras gimnastas no. A pesar del error, sumé lo suficiente para ser primera. Es curioso que en el último regional hice un ejercicio perfecto y no me llevé nada, porque en estas competiciones influyen muchos factores y puede pasar de todo. Antes de la entrega de medallas le pregunté a mi entrenadora si sabía algo y me dijo: «Aquí ya sabes que no nos regalan nada». Cuando empezaron a nombrar por orden, la sexta, la quinta... y no salía mi nombre... y, de repente, dijeron el mío como primera, sentí muchísima emoción.

¿Cómo es un día habitual de entrenamiento para ti?

Me encanta. Llevo muchos años en esto, y mis mejores amigas están aquí, ya sean de Almansa, de Montealegre o de Fuente la Higuera, que vienen a nuestro pabellón a entrenar. Pasamos muchísimas horas juntas y nos lo pasamos muy bien. Al final, estás comparando tiempo con gente que siente tu misma pasión, y eso es algo que mola mucho.

¿Qué significa para ti el apoyo de tus compañeras?

Para mí es muy importante, lo noto muchísimo. No es lo mismo salir sola que tener a cuatro chiquillas más chillándote sin parar (ríe). Eso te sube la moral, te anima para hacerlo mucho mejor. En el regional tenía a muchas amigas mirándome y animando, y siempre que me acompañan compito a mejor nivel.

¿Cómo es el ambiente de trabajo en el club?

Muy bueno. Hay mucho compañerismo y muy buena relación con las entrenadoras. Nos ayudan tanto dentro como fuera del tapiz.

Imagino que detrás de todos estos logros, también hay muchos viajes y mucho ayuda detrás. ¿Quiénes han sido tus mayores apoyos?

Mi familia, sin duda. Ha habido muchas dificultades por el camino, pero siempre han estado ahí, animándome a seguir sin rendirme.

¿Qué le dirías a una niña que acaba de empezar en la rítmica y cuyo sueño es competir como lo estás haciendo tú ahora?

Que disfrute en todo momento, que aproveche lo mejor posible el tiempo y que si sabe que este es su deporte, que luche con todas sus fuerzas hasta conseguir lo que quiera, porque si quiere, puede conseguir lo que se proponga.

La nueva joya que luce la gimnasia rítmica almanseña: es la nº20 de España

967 34 18 42 | 652 33 24 10
C/ Gustavo Adolfo Bécquer, 11, Almansa
www.abrasador.com



ÁNGELA M. ÁVILA
La *killer* almanseña

MARÍA JAÉN
El faro del Rado Pakolo

ADRIÁN FAJARDO
Pedalea hacia el profesionalismo

Con solo 18 años, Ángela Martínez Ávila se ha convertido en una de las grandes apariciones del fútbol femenino almanseño esta temporada. La delantera llegó este verano al Sporting de Gijón Femenino con la misión de aportar gol y verticalidad, y en apenas unas jornadas ya ha demostrado que su fichaje fue un acierto absoluto. Se estrenó a lo grande con el conjunto rojiblanco firmando su primer doblete en la jornada 3, ante el Villalonga, en un partido que confirmó su instinto dentro del área. Éste despertó pronto: con cinco años ya jugaba en las Escuelas de Fútbol Almansa y, comenzó su formación en el Almantour y en la UD Almansa. Pasó toda su adolescencia en el Fundación Albacete Femenino, antes de dar el salto al Real Avilés en la temporada 2024/2025. Allí maduró como delantera, ganó físico, velocidad y determinación. Esta temporada decidió permanecer en el norte de España para aceptar el reto del Sporting. El 15 de noviembre volvió a dejar su sello anotando el tercer tanto a cero frente al Madrid CFF. Su inicio de curso no deja lugar a dudas: donde pone el ojo, pone la bala.

Este mes destacan tres talentos locales que brillan de norte a sur: Gijón, Burgos y Almansa tienen suerte de tenerlos

Jaén se ha convertido, por méritos propios, en una de las figuras más destacadas del baloncesto almanseño. En cada jornada que ha disputado ha destacado por encima del resto, firmando actuaciones que la han llevado a aparecer semana tras semana en el quinteto ideal de la Liga Globalcaja Igualdad. Fue la primera jugadora anunciada para el Sénior Femenino, un gesto que, desde el minuto uno, dejó claro su papel dentro del proyecto. Tras más de diez temporadas en el CBI Elche, llegó a Almansa con experiencia y una capacidad de liderazgo que hoy sirve de inspiración para sus compañeras. Su madurez en la pista y su lectura del juego la han convertido en el faro, la jugadora que aparece cuando el partido lo exige y que sostiene al grupo cuando más falta hace. Gracias a su regularidad, el Rado Pakolo ha conseguido asentarse en la parte alta de la tabla en este inicio liguero.

El almanseño, nacido en 2003, ha dado el salto al ciclismo profesional. El Burgos Burpelt BH ha confirmado su fichaje para las temporadas 2026 y 2027, una apuesta clara por el actual campeón de España sub-23 contrareloj y uno de los escaladores con más proyección del ciclismo español. Llega al equipo tras firmar una temporada sobresaliente, coronada con su victoria en la cronoescalada de Sierra Nevada, donde se impuso con una autoridad que sorprendió incluso a los técnicos más veteranos. A ese triunfo se suman sus excelentes actuaciones en pruebas por etapas como la Vuelta a Zamora, la Vuelta a Madrid o la Vuelta a Castilla-La Mancha, además de un quinto puesto en las Rutas Xacobeas de Padrón y el premio de la montaña en Castilla y León. Formado en la Peña Ciclista El Cacho, continuó creciendo en el Club Ciclista San Vicente y dio el salto definitivo con el Tenerife Bikepoint, el Equipo Essaxy, la pasada temporada, con el Vigo-Rías Baixas. El joven afronta ahora su debut con ambición: «Tengo muchas ganas de empezar y de ayudar al equipo», afirma. El ciclismo suma un nuevo talento llamado a escalar muy alto.

PRIMERA SAN SILVESTRE EN MEMORIA DE PACO FLORES

La I San Silvestre Navideña – I Memorial Paco Flores se celebrará el sábado 27 de diciembre a las 18:00 horas, una prueba que nace con la intención de hacerse un hueco en el calendario deportivo local. La prueba llevará el nombre del almanseño Paco Flores –gran festero y corredor muy querido en la ciudad–, como homenaje a su trayectoria y su implicación en la vida deportiva. La carrera se disputará sobre un circuito urbano y totalmente peatonal de 1,5 km, que deberá recorrerse tres veces hasta completar los 4,5 kilómetros totales. No faltarán los elementos festivos propios de las San Silvestres: habrá premios al grupo más numeroso y al mejor disfraz colectivo, y la jornada finalizará con una chocolatada con magdalenas para todas las asistentes. Las inscripciones tienen un coste de 3 euros y podrán realizarse en la Pista de Atletismo los días 9, 11, 16, 18 y 23 de diciembre o a través del Club Atletismo PubliAlmansa. La organización anima a participar, correr, disfrazarse o simplemente acompañar la prueba desde las calles.



El mercadillo navideño se «planta» en el Jardín con casi 50 puestos

Estrena nueva ubicación en Almansa con más espacio y más expositores, que se reunirán durante dos fines de semana consecutivos



Árbol navideño decorado por los centros escolares de Almansa, en el Jardín de los Reyes Católicos | AYTO. ALMANSA

BELÉN HERNÁNDEZ

Se acerca la época navideña en el municipio, un tiempo en el que las calles y los comercios locales se llenan de luz, y las familias almanseñas visitan los escaparates en busca de algún «detallito» para sus seres queridos. Uno de los espacios que más visitantes atrae de toda la comarca es el ya consolidado mercadillo navideño, que

como novedad este año, se «plantará» en el Jardín de los Reyes Católicos, en el espacio de tierra junto al colegio Claudio Sánchez Albornoz. El cambio de ubicación hará que se cuente con un área más amplia, que «permitirá distribuir mejor los puestos y crear pasillos más cómodos para el público», explica a *La Revística* la concejala de Comercio, María José Romero. En total se instalarán 48 expositores, entre los cuales

habrá 16 carpas de comercios. El resto serán puestos artesanos, negocios locales y stands de asociaciones del ámbito sociosanitario, como Desarrollo Autismo o Patalea por la Inclusión. Los puestos incluirán objetos de artesanía, orfebrería, decoraciones navideñas, repostería tradicional, regalos personalizados y productos de proximidad, una combinación que busca apoyar al pequeño comercio y generar un

entorno atractivo para el visitante en fechas clave para la economía local. La instalación contará, además, con ambientación navideña y diferentes actividades destinadas a dinamizar la zona comercial. En consonancia con el objetivo municipal de impulsar la afluencia de visitantes, este año el mercadillo navideño permanecerá abierto dos fines de semana consecutivos, ampliando su horario.

Así, comenzará el viernes 12 de diciembre, con apertura exclusivamente por la tarde, de 17:00 a 21:00. Durante el sábado 13 y el domingo 14, el mercadillo abrirá tanto por la mañana –de 10:00 a 14:00– como por la tarde, de 17:00 a 21:00, ofreciendo la opción de compatibilizar las compras navideñas con paseos y actividades familiares. La propuesta se repetirá la semana siguiente: el viernes 19 en horario de tarde, y el sábado 20 y domingo 21 con el mismo horario partido. Uno de los momentos más esperados será la llegada de Papá Noel, que visitará las inmediaciones del Mercadillo navideño el sábado 20, de 11:30 a 13:30 y de 18:30 a 20:30, y el domingo 21, de 11:30 a 13:30. Supresencia convertirá el mercadillo en un punto de encuentro familiar, especialmente dirigido a los y las más pequeños de la casa. Romero anima a toda la ciudadanía a acudir y participar: «Queremos que el mercadillo genere ambiente, que la ciudad sin ceda a la Navidad y que todas las carpas reciban el apoyo del público», manifestó.



VISITAS GUIADAS NOCTURNAS

El Castillo de Almansa ofrecerá durante este mes un programa especial de visitas guiadas los sábados 6, 13, 20 y 27 de diciembre, una oportunidad para conocer la historia y la arquitectura de la fortaleza de la mano de guías especializados. La actividad requiere realizar inscripción previa en la Oficina de Turismo o contactar a través del teléfono 967 34 47 71, debido a que cuenta con aforo limitado. El coste es de 2 euros en concepto de tasa de guía, además de la entrada al Castillo. La concejalía de Turismo anima a reservar con antelación y a disfrutar del patrimonio almanseño en plena temporada navideña.

TALLERES INFANTILES

Las concejalías de Juventud y Comercio ofrecerán talleres infantiles gratuitos de temática navideña en el Mercado Central los días 26 de diciembre, 2 y 3 de enero. La actividad forma parte del Plan Corresponsables del área de Igualdad, que anunció la apertura de inscripciones del 18 al 21 de noviembre, del periodo de actividades para los meses de diciembre, enero y febrero. El programa incluye el Aula Matinal (7:30 a 9:00), la Escuela de Navidad los días 22, 23, 29 y 30 de diciembre (10:00 a 14:00) y un Día sin cole el 16 de febrero (9:00 a 14:00). Las inscripciones se realizarán mediante formulario online o Centro Joven.





Pablo Pardo, acompañante, junto a María Costa, Reina de las Fiestas Mayores de Almansa para 2026

María Costa, una Reina de Fiestas «de toda la vida»

A sus 22 años, la almanseña cumple el sueño que persigue desde niña: representar a su pueblo con «trabajo y fidelidad»

BELÉN HERNÁNDEZ

María Costa García (Almansa, 2002) lleva las Fiestas Mayores tan impresas en el ADN que, como ella misma reconoce, no concibe un año sin vivirlas «desde dentro» y aprovechando cada instante que regalan. «Hay gente que en fiestas se va fuera de Almansa. Yo eso no lo entiendo. En mi cabeza no entra estar fuera de aquí en la primera semana de mayo», admite ri-sueña a *La Revística*. Ahora, con 22 años, se prepara para hacerlo desde el lugar que siempre imaginó: como Reina de las Fiestas Mayores 2026, el año en el que todos los astros se le han alineado para hacerlo posible... e ideal.

Su vinculación festera viene de lejos. Perteneció al Grupo Festero Vitorero «desde que nació» y se crió en una familia donde la fiesta es una tradición inquebrantable. Su abuelo Agustín fue socio fundador de su calle; su padre y su madre «vitoreros de toda la vida», y

ella y su hermano han crecido viendo todos los preparativos y desfiles de la semana «más bonita del año».

María también ha trabajado por las fiestas desde dentro. Ha sido responsable de Protocolo Infantil, coordinando actos con niños y niñas, y pasó por San Isidro y por la Comisión Infantil, donde fue dama en 2012. «Ahí fue cuando empecé a ver la figura de la Reina como algo lejano, pero a la vez como un sueño. Yo pensaba: algún día quiero serlo».

Del sueño a la realidad

Ese «algún día» empezó a tomar forma el pasado verano. En cuanto salieron las bases, en junio, María presentó su candidatura junto a su acompañante, Pablo Pardo Carbonell, de Boinas Negras. «No quise esperar. Pensé: me presento ya, así dejo de darle vueltas. Pero todo el verano tenía la idea en la cabeza: 'María, que te has presentado...', recuerda.

El plazo se cerró el 26 de septiembre, a medio día, recibió la llamada de la concejala de Fiestas, Lola Sáez. «Sa-

lía de trabajar, me llamó para darme la enhorabuena... y me puse a saltar de la alegría. Cuando llegué a casa y mis padres vieron mi entusiasmo... ya sabían que había pasado y empezaron a llorar de la felicidad de verme. Fue muy emocionante para todos y lo recordaré siempre».

La elección de 2026 no fue casual. María tenía claro que quería un año en el que pudiera compaginar trabajo, estudios y la responsabilidad del cargo. Estudió un grado superior de Laboratorio Clínico en Ciudad Real y, mientras, preparó su camino hacia la sanidad pública. «No quería presentarme con 18 o 19 años; no era mi momento. Este año estoy en Almansa, sé que voy a estar aquí, y además he trabajado para poder aportar yo

«Da igual qué falda lleves, la gente recordará cómo eras»



María Costa, Rosa Rubio y César Blanco



Junto a Lola Sáez, concejala de Fiestas, y Pilar Callado, alcaldesa

también económicamente».

La historia de cómo Pablo se ha convertido en su acompañante es el mejor reflejo del funcionamiento de los festejos locales y su enorme capacidad de generar alianzas inquebrantables desde la nada.

La pareja que representará a todos los festeros en el año 2026 se conoció saliendo con amistades comunes del grupo festero Boinas Negras tras la pandemia. «Un día me dijo: 'Si algún día quieres salir de algo, me llamas'. Y yo le solté: 'Pues algún día me gustaría ser reina'. Todo empezó de broma... hasta que dejó de serlo», ríe. Cuando la candidatura dejó de ser teoría para convertirse en realidad, María le recordó la promesa: «Le dije que ya no tenía escapatoria... y al final aceptó encantado».

Trabajadora y reina fiel

De cara al año que viene, tiene muy claros algunos momentos que espera con especial ilusión: la presentación de blanco y, sobre todo, la ofrenda de flores a la Virgen. «Para mí la Virgen es el símbolo del pueblo. Las fiestas son por y para

ella. La ofrenda es un acto precioso y este año sé que lo voy a vivir con mucha emoción», anticipa.

También asume la responsabilidad que conlleva el cargo. «Es un reto. Al final, en fiestas los ojos están puestos en ti», afirma. De las reinas anteriores –y, en especial, de su amiga Rosa Rubio, Reina de las Fiestas Mayores 2025 y también del grupo festero Vitorero– se queda con un consejo: ser ella misma. «Da igual la cantidad o el tipo de faldas que lleves; la gente se va a acordar de cómo eras: de si fuiste cercana, natural, de si se te veía feliz», reconoce.

Si tuviera que definirse en tres palabras, ella lo tiene claro: trabajadora, festera y fiel. Fiel a su grupo, a su familia y a las fiestas. «Sobre todo, me gustaría que me recordaran por la ilusión y el orgullo con los que he llevado el cargo», concluye. Lo demás –los nervios, los preparativos, los moños, las faldas– ya está en marcha en la cabeza de una reina que lleva años imaginando el momento... y que por fin está a punto de vivirlo.

6 noticias del mes para mantenerse informad@

Concentración en defensa del Hospital de Almansa, militares en nuestras calles, mejoras urbanas y una reclamación histórica



Simulacro nuclear de la UME en Almansa

Almansa acogió la base logística de la UME durante un simulacro en la central de Cofrentes. El consistorio destacó la buena convivencia y la utilidad de los ejercicios, la UME agradeció el apoyo municipal y el trato ciudadano. En una recepción oficial, ambas instituciones intercambiaron reconocimientos y obsequios.



Inauguración de una novedosa cátedra de la UCLM

Almansa fue sede de la presentación de la Cátedra de Turismo Sostenible de Interior, impulsada por la Diputación y la Universidad de Castilla-La Mancha. El acto vino acompañado de un amplio y variado programa cultural y patrimonial durante el fin de semana. Anunciada en FITUR 2025, esta cátedra busca promover la investigación, innovación y desarrollo rural mediante un modelo turístico sostenible y de vanguardia en la provincia.



Multitudinaria manifestación por el Hospital de Almansa refleja la insatisfacción de la sociedad

Sobre un millar de personas reclamaron en Almansa «una sanidad pública digna, con transparencia, más especialistas y una UCI operativa». La Plataforma ciudadana denunció listas de espera largas, falta de personal y servicios incompletos. También criticó la coordinación entre comunidades. Exigieron datos oficiales, mejores condiciones laborales y una Atención Primaria ágil.



Callado reclama la estación del AVE

El Pacto Social por el Ferrocarril de Albacete presentó un manifiesto común al que se unió toda la provincia y con el que se exige una estación del AVE en Almansa, la parada del tren Torre del Oro y mejores conexiones con capitales, entre otras muchas propuestas. También pide reabrir estaciones, modernizar líneas y reforzar servicios para impulsar cohesión territorial y desarrollo rural en toda la provincia. Unánimidad total en este pacto entre patronal, sindicatos y partidos políticos.



Estafa telefónica con varias víctimas

Una vecina de Almansa fue víctima de un robo de 300 euros tras ser engañada en una llamada que simulaba ser del BBVA y en la que facilitó una clave enviada por SMS. El estafador retiró el dinero en Málaga antes de bloquear las cuentas. Otros vecinos denunciaron casos similares, lo que apunta a una estafa activa en la localidad durante noviembre.



Mejoras urbanas a través de un eficiente plan de empleo

El Plan de Empleo de Almansa avanza con arreglos en vías públicas, pintura de pasos de cebra, reparación de acerados y renovación de mobiliario urbano. También se actúa en parques, edificios municipales y espacios deportivos. La concejala Matilde Cuenca destacó la coordinación del personal y el objetivo de cubrir todos los espacios de la ciudad.

Almansa vive un triple cero en política industrial



«No puede permitirse esperar más: la ciudad necesita acción real»

Almansa vive un estancamiento industrial que roza la parálisis absoluta. Sin planificación, sin promoción de suelo industrial y sin acciones concretas, la ciudad pierde competitividad a diario. Las empresas que resisten lo hacen a pesar de la gestión, no gracias a ella, y las oportunidades para emprendedores y nuevos inversores se evaporan ante la inacción municipal. Lo que debería ser impulso económico se ha convertido en inmovilidad absoluta. El cierre de comercios, el abandono de herramientas históricas de promoción industrial y la paralización del Plan de Ordenación Municipal no son simples errores: son decisiones, o mejor di-



cho, omisiones que hipotecan el futuro de Almansa. La falta de políticas industriales afecta directamente a la creación de empleos de calidad, limitando la estabilidad laboral y las oportunidades para jóvenes y profesionales cualificados que buscan desarrollar su carrera en la ciudad. Almansa queda atrás frente a municipios que sí saben mover ficha. La ausencia de visión no es casual: es un agujero negro de liderazgo que absorbe cualquier iniciativa. Reactivar la industria no requiere milagros. Hay suelo disponible, oportunidades de inversión y eventos que podrían atraer capital. Lo que falta es voluntad, estrategia y acción decidida.

INFORMACIÓN E IMAGEN REALIZADA DE FORMA ÍNTEGRA POR EL GRUPO MUNICIPAL PP

Un antes y un después en la forma en que la ciudadanía participa



«Este reglamento pretende reforzar el derecho democrático de los y las ciudadanas»

Siguiendo con las propuestas de nuestro programa político, durante este último año desde la Concejalía de Participación Ciudadana, se ha trabajado en la creación desde cero de un nuevo reglamento del Foro de Participación Ciudadana, aprobado el 30 de junio de 2025 y ratificado el 15 de septiembre del mismo año. Este foro nace con la intención de suponer un antes y un después en la forma en que la ciudadanía participa en las decisiones que afectan a la localidad, favoreciendo una mayor transparencia, reforzando la eficacia de las propuestas y creando un espacio en el que estén representados todos los colectivos que la integran. Con este reglamento se pretende reforzar el derecho de-



democrático de los y las ciudadanas, garantizando que no sean únicamente una parte escuchada, sino también un agente activo en la definición de soluciones que les afectan de forma directa. Después de más de un año de trabajo podemos decir que el Foro de Participación Ciudadana ya es una realidad y que se espera que cada vez más vecinos y vecinas hagan uso de este recurso para mejorar la vida pública del municipio almanesño. Desde la Concejalía creando iniciativas que refuercen este órgano local, apostando por la participación ciudadana como una parte esencial en la construcción de una ciudad más justa, eficiente y unida.

INFORMACIÓN E IMAGEN REALIZADA DE FORMA ÍNTEGRA POR EL GRUPO MUNICIPAL IU

«Resulta difícil pensar que alguien esté dispuesto a renunciar a todo eso»

El pasado 20 de noviembre se conmemoraron los 50 años del inicio de la actual etapa democrática en España: aquel día de 1975 fue el último de una sombría dictadura militar y el primero de una etapa nueva que, sin duda, es la más fructífera de nuestra historia reciente. Poco después llegaron las primeras elecciones municipales. Los ayuntamientos democráticos han cumplido ya 46 años y, en el caso de Almansa, 30 de ellos han sido con gobiernos socialistas. Hoy se publican encuestas que sugieren que, entre la gente más joven, existen personas que llegan a considerar que un sistema dictatorial podría ser preferible a la democracia. Y lo más preocupante es que hay fuerzas políticas que, desde su



propio marco ideológico, alimentan esa idea. Cuesta imaginar que alguien pueda preferir vivir en un régimen autoritario: renunciar a la libertad individual, a la libertad de hablar y expresarse, a la libertad de moverse donde quiera, de decidir sobre su propia vida, de amara quien quiera. Cuesta creer que alguien pueda preferir vivir en una cárcel. En estos 50 años hemos aprendido a saborear esa libertad, a integrarla en nuestra vida cotidiana. Hemos avanzado paso a paso, ampliando derechos y espacios personales y colectivos: uno de los primeros fue el derecho al divorcio, y después muchos otros.

INFORMACIÓN E IMAGEN REALIZADA DE FORMA ÍNTEGRA POR EL GRUPO MUNICIPAL PSOE

50 años de democracia, 30 de gobiernos socialistas



EL EDITORIAL

Falta comprensión y falta voluntad

No te escondas, no te engañes: para revertir la situación de desigualdad, debes empezar por revertir tu mentalidad. Así lo confirma el tejido asociativo

Hay momentos en los que un medio debe dejar de contar la realidad para empezar a interpelar directamente al lector. Este es uno de ellos. Tras entrevistar a las quince entidades que componen el Consejo Local de la Discapacidad en Almansa, el diagnóstico ha brutalmente unánime: la mayor barrera no es física, ni económica, ni administrativa. La mayor barrera es social. Somos nosotros. Quince trayectorias distintas, quince ámbitos de trabajo... y todas, absolutamente todas, coinciden en lo mismo: falta empatía. Falta comprensión. Falta voluntad real de mirar de frente la discapacidad sin prejuicios, sin miedo y sin paternalismo. No se puede ignorar este consenso. No es casualidad. Es un síntoma. Durante décadas hablamos de inclusión como de un eslogan amable. Pero la inclusión no se declama: se practica. Y como sociedad, suspendemos. Suspendemos cuando seguimos pensando que la discapacidad es algo ajeno. Cuando decimos «pobrecitos» en vez de preguntar «¿qué necesitas?». Suspendemos cuando pedimos igualdad sin renunciar a comodidades. Suspendemos al creer que con rampas y leyes basta, mientras siguen intactos los prejuicios que im-

piden a una persona estudiar, trabajar o vivir sin justificarse. No son las limitaciones físicas o cognitivas las que excluyen, sino nuestra mirada. Una perspectiva que juzga antes de comprender, que infantiliza, invalida o condesciende. Y mientras tanto, quienes sostienen lo que el sistema no cubre —las asociaciones, el voluntariado, las familias— trabajan a pulso, remando contra un mar de indiferencia. La discapacidad no es un territorio lejano y sin embargo, seguimos construyendo un mundo donde algunas personas necesitan tres veces más esfuerzo para conseguir un tercio de las oportunidades. No es justo. No es digno. No es inevitable. Es simplemente lo que ocurre cuando una sociedad decide mirar hacia otro lado. Por eso este editorial no es una denuncia: es un desafío. A ti, a mí, a todos: no habrá inclusión mientras sigamos creyendo que es un problema ajeno. No habrá igualdad mientras las barreras sigan levantándose en la mente mucho antes que en la calle. No habrá empatía si no entendemos, de una vez, que la diversidad no limita a nadie; lo que limita es nuestra negativa a aceptarla. La transformación del mundo empieza en lo íntimo. Reflexionemos.

¡LLAMA Y HAZ TU PEDIDO!
630 019 200 | 967 310 827
C/Corredera, 60 - Almansa

MEZCUA INMOBILIARIA
C/GUSTAVO ADOLFO BECQUER N.º 9
967 31 12 87 | 967 31 10 82
mezcua.com

ORTEGA CERRAJEROS
967 04 10 62 | 665 91 81 94
Tadeo Pereda, 10 - Almansa



PROGRAMACIÓN

Cutural

LA FLAUTA MÁGICA - 26 NOVIEMBRE

EL HUMOR TODO LO-CURA - 27 NOVIEMBRE

THE TENORS DREAMS - 30 NOVIEMBRE

PAUSA - 30 NOVIEMBRE

DIRECTAMENTE FLAMENCAS - 5 DICIEMBRE

LA BELLA DURMIENTE - 7 DICIEMBRE

EL PIANO DE PANDORA - 13 DICIEMBRE

BINGUEROS VERBENEROS - 13 DICIEMBRE

LA BELLA DURMIENTE - 19 DICIEMBRE

ULISES - 26 DICIEMBRE

LOS FUTBOLÍSIMO 2 - 27 DICIEMBRE

ISABEL AAIÚN - 28 DICIEMBRE

EL CAUTIVO - 4 ENERO

Más información en:

ALMANSA TURISTICA



LA EFEMÉRIDE

El legado almanseño de Orson Welles





Orson Welles sobre Don Quijote. A la dcha., el Castillo de Almansa en Campanadas a medianoche.

El 22 de diciembre se cumplen 60 años del estreno de *Campanadas a medianoche* (1965), la última gran producción de Orson Welles, una de las figuras más prestigiosas del cine universal y célebre por su revolucionaria emisión radiofónica de *La guerra de los mundos*. Su relación con España -marcada por el magnetismo de los toros, el espíritu de Hemingway y la sombra literaria de Cervantes- dejó una huella profunda en él que hoy sigue revelando sorprendentes conexiones. Para *Campanadas a medianoche*, su personal revisión del universo shakesperiano en torno a Falstaff, Welles ejerció de director, guionista, montador y actor, llegando incluso a diseñar vestuario y decorados. La película, que casi queda inconclusa por falta de financiación, integra el Castillo de Almansa entre sus localizaciones. El rodaje, disperso durante dos años, reflejó el inimitable caos creativo de Welles: podía filmar un plano en Cardona y el contraplano en Soria, confiando únicamente en su prodigiosa memoria visual para

mantener el raccord. Jesús Franco, colaborador del director, recordó cómo Welles le pedía filmar escenas sin seguir el guion y es el español quien revela en una entrevista que Almansa reaparece también en el proyecto más quijotesco de Welles: su inacabado *Don Quijote* (1972). Rodado intermitentemente durante casi 20 años, incluía paisajes del municipio (así como escenas en Alcoy) y fue Franco quien unió los numerosos fragmentos recuperados tras la muerte del director. Con anacronismos deliberados -como una Vespa convertida en «máquina infernal»-, Welles imaginó un ensayo cinematográfico ambientado en la España de los años sesenta. De los más de 130.000 metros de material reunidos por Franco, emerge la tenacidad y la creatividad de un genio creador capaz de filmar miles de metros solo para unos Sanfermines, persiguiendo siempre una coherencia poética que, incluso inacabada, sigue asombrando.

SON NOTICIA



PROTECCIÓN CIVIL

Tres dotaciones de Protección Civil Almansa fueron movilizadas a petición de Bombers Valencia, para buscar a un hombre de 80 años perdido mientras buscaba setas en la zona de Palomera, en Ayora. En el operativo participaron bomberos, brigadas forestales, voluntarios y Guardia Civil. Afortunadamente el hombre fue localizado en buen estado.

MANUEL OLAYA

El almanseño ganó el premio «Almería, tierra de Cine» al mejor cortometraje con su obra *Agnella*, un western rodado en Tabernas y Mojácar. El director reafirma así su trayectoria en el género, tras proyectos como *Arizona 1878*. También avanza su primer largometraje profesional y múltiples colaboraciones que no dejan indiferente a nadie.

LA REVISTICA

Síguenos en redes sociales:

Facebook: La Revistica

Instagram: LaRevistica_

Escríbenos por correo:

Dirección: larevisticadealmanse@gmail.com

Comercial: almansegomedia@gmail.com



NO TE PIERDAS NINGÚN
NÚMERO DE LA REVISTICA

SOMOSROBINJUD

R E C L A M A C I O N E S B A N C A R I A S

La **RECLAMACIÓN** más **JUSTA**,
es la que **recupera lo que es tuyo**

- › Ley de Segunda Oportunidad
- › Tarjetas revolving
- › Reclamación de IRPH
- › Gastos hipotecarios
- › Reclamación de cláusula suelo
- › Seguros de prima única
- › Reclamación de préstamo de coche
- › Reunificación de deudas
- › Complemento de maternidad para padres

SOMOSROBINJUD.com